

新乡县合河乡国土空间总体规划 (2021—2035 年)

批后公告

新乡县合河乡人民政府

2025 年 12 月

一、 规划总则

1. 规划范围和层次

乡域规划范围：新乡县合河乡行政辖区，总面积约 38.18 平方公里。

乡政府驻地规划范围：东至卫河、南至合都线、西至 Y001 合范线、北至合岭线，总面积约 228.15 公顷。

2. 规划期限

规划期限为 2021-2035 年。基期年为 2020 年，近期至 2025 年，远期至 2035 年。

二、 总体定位

运河生态和文化突出的特色乡镇。

三、 底线管控

1. 耕地和永久基本农田

严格落实上位规划确定的耕地和永久基本农田保护目标任务。合河乡下达耕地保护目标不低于 1249.88 公顷（1.87 万亩），下达永久基本农田保护面积不低于 1105.35 公顷（1.66 万亩）。合河乡实际落实耕地保护面积不低于 1249.88 公顷（1.87 万亩），根据永久基本农田核实处置成果，合河乡实际落实永久基本农田面积 1117.91 公顷（1.68 万亩）。

2. 城镇开发边界

合河乡落实城镇开发边界总面积 2.94 公顷。

3. 村庄建设边界

划定合河乡村建设边界面积 639.77 公顷，预留机动指标 12.56 公顷。

4. 历史文化保护线

落实《新乡县国土空间总体规划（2021-2035 年）》，将乡域内大运河（合河石桥）、合河泰山庙、玉帝阁、古柏、白衣堂、重修合河店石桥记、合河朱氏宗祠、范岭护岭碑、西河张氏宗祠、合河虹吸洞、范岭合河闸纳入历史文化保护范围。

四、 国土空间开发保护格局

1. 国土空间开发保护总体格局

构建“一心、两带、两轴、两区”的国土空间开发保护总体格局。

一心：乡（镇）综合服务中心，以公共服务、商贸服务为主的合河乡乡政府驻地综合服务中心；

两带：大运河景观带、共产主义渠景观带；

两轴：合大线发展主轴、合西线发展主轴；

两区：高效农业发展区、生态农业发展区。

2. 国土空间规划分区

以主体功能定位为基础，划定农田保护区、城镇发展区、乡村发展区三类国土空间保护开发规划分区。

五、乡（镇）村融合发展

1. 产业发展

结合一二三产业规划，乡域形成三大产业板块，分别为：农业产业空间、第二产业发展空间布局、旅游业空间布局。

（1）农业产业空间

农业产业空间主要包含两块，分别为北部生态农业观光区、南部高效智慧农业种植区。

北部生态农业观光区：发挥合河乡北部优越的自然条件、便利的区位及交通优势，在保证粮食安全的基础上，通过调整种植结构，形成规模化和景观化的自然景观种植区，沿着卫河、共产主义渠打造集生产、观赏、度假、餐饮、娱乐为一体的乡村振兴带，实现农业与旅游业的紧密结合。

南部高效智慧农业种植区：合河乡南部是重要的粮食生产功能区和重要农产品保护区。应建立市场导向的农业科技创新体制机制，促进互联网与传统农业融合发展，探索农业新业态、新模式，大力发展服务城市、富裕农民的品牌农业，科技创新、优质高效的智慧农业和乐居生态、传承农耕文明的绿色农业。

（2）第二产业发展空间布局

落实大运河遗址保护的要求，逐步腾退控制线内不符合要求的相关产业。在乡域西部、南部结合农业种植，谋划农产品加工、冷链物流等第二产业，促进一二产业融合；推进

乡域内现状工业转型升级，在符合大运河遗址保护的前提下促进产业的集聚化发展。

（3）旅游业空间布局

依托生态、文化优势，大力发展旅游、观光、休闲、度假等服务业发展，积极谋划游客服务中心、卫河文化展览馆、非物质文化遗产展示馆、丝钉产业文化研学馆、小吃一条街等引爆点，促进产业转型，带动经济增长，促进一二三产融合发展。形成新乡县北部生态、文化、休闲、度假中心，使生态文旅产业逐步成为合河乡的支柱产业。

2. 村庄分类布局

根据《新乡县国土空间总体规划（2021-2035年）》，同时结合合河乡各村的发展现状、区位条件、资源禀赋等，共划分集聚提升类、特色保护类、整治改善类三类村庄类型引导乡镇差异化发展。其中，集聚提升类村庄4个、特色保护类村庄1个、整治改善类村庄15个。

集聚提升类村庄4个：规划合河村、西永康村、前村、贾桥村为集聚提升类村庄；

特色保护类村庄1个：规划西河村为特色保护类村庄；

整治改善类村庄15个：规划朱小郭村、田小郭村、郭小郭村、崔小郭村、都小郭村、北陈庄村、范岭村、东元封村、西元封村、南永康村、西北永康村、东北永康村、石村、后村、潘屯村为整治改善类村庄。

3. 生活圈构建

规划结合“生活圈”划定相关要求，构建“城镇15分钟生活圈+乡村社区生活圈”两级城乡生活圈，以生活圈差异化分级分类配置服务设施，提供均衡合理的基本公共服务。

规划围绕乡政府驻地形成包含前村、贾桥村、后村、潘屯村、范岭村的城镇15分钟生活圈。重点配建乡镇级教育、文化、医疗、体育以及社会福利等公共服务设施、商业设施、殡葬设施等。

规划围西永康村，构建10分钟乡村社区生活圈，主要辐射西北永康村、东北永康村、南永康村等村庄。规划围西河村，构建10分钟乡村社区生活圈，主要辐射石村、北陈庄村、东元封村、西元封村等村庄。规划围贾桥村，构建10分钟乡村社区生活圈，主要辐射都小郭村、崔小郭村、郭小郭、田小郭村、朱小郭村等村庄。村级生活圈重点布局便民服务中心、卫生室等公共服务设施建设，打造乡村便民服务中心。

六、 支撑保障体系

1. 道路交通

国省干线：北环路西延西至贾桥村，东至新乡市中心城区。辉原线（S229）扩建工程，南北向贯穿乡域，向南经合河乡、大召营镇、翟坡镇、新乡县中心城区，至原阳县，向北至凤泉区、辉县市。长济线（S09）新建工程，东西向贯穿乡域南部，向西至获嘉县、向东至新乡市中心城区。

县乡道：改造提升合大线（X001）向北至乡政府驻地，

向南至大召营镇；改造提升凤大线(X002)向北至郭小郭村，向南至大召营镇；改造提升新王线(Y017)向西至向政府驻地，向东经贾桥村至新乡市中心城区。

村道：加强村道与县乡道路的连接，在乡道的基础上增加支状村道，向各村辐射，实现道路村村通。

2. 基础设施

(1) 供水工程规划

远期合河乡水源为南水北调中线工程水，以人民胜利渠（引黄水）、地下水作为应急备用水源，在乡政府驻地规划新增 1 处给水加压泵站。

(2) 排水工程规划

远期规划新增污水提升本站 2 处，分别位于为前村、乡政府驻地。

(3) 电力工程规划

规划保留 2 处变电站，分别为 110 千伏潘屯变、110 千伏贾村变。

(4) 通信工程规划

乡政府驻地现状通信局所、邮政局各 1 处，各村设置邮政代办网点。

(5) 燃气工程规划

气源为安彩西气东输燃气，经田小郭村燃气调压站调压后向全乡供气。

(6) 供热工程规划

乡政府驻地规划远期接新乡市中心城区热力管网，外村庄因地制宜确定供热设施。

（7）环卫设施规划

乡域内生活垃圾实施分类收集处理，各个村设置生活垃圾收集点。各村垃圾转运至合河乡垃圾中转站，压缩处理运送县垃圾中转站，最终运送至原阳县静脉产业园处理。

3. 公共服务设施

按照“乡政府驻地-行政村”两级进行城乡公共服务设施配置，实现城乡均等全覆盖。设施配套不以行政区为界线，主要围绕人口分布因地制宜布局。

乡政府驻地：按照乡（镇）级设施配置标准进行配置，具有组织腹地生产、流通和生活的综合职能，应具有比较齐全的服务设施，形成相对集中、功能齐全的综合服务中心。

行政村：以满足居民最基本需求为核心，按照村级标准配置公共服务设施，在配置党群服务中心、便民服务室、文化活动室、卫生室等必要的公共服务设施基础上，提升村级公共服务水平。

4. 综合防灾

坚持“预防为主”，防御与救助相结合的原则，整合各类防灾资源，形成全镇协调统一的综合防灾减灾体系，明确防洪排涝、抗震、消防、人防等防灾设施标准与措施，提高整体防灾减灾能力。

七、乡政府驻地空间布局

1. 空间结构

规划乡政府驻地构建“一心、一带、一区、四轴”的空间结构。

一心：合河乡综合服务中心。

一带：大运河文化景观带。

一区：乡（镇）政府驻地，是合河村集中建设区，集居住、购物、工作等功能生活区。

四轴：合大线主要发展轴、合西线主要发展轴、新王线次要发展轴、合召线次要发展轴。

2. 建设用地

乡政府驻地范围面积 228.15 公顷，其中村庄建设边界面积 123.84 公顷。

3. 社区生活圈

构建优质公共服务体系，按配置标准补齐公共服务短板，重点完善提升基础教育、文化、体育、社会福利等设施。强化生活圈内基本服务功能可达性，将生活圈作为社区公共资源配置和社会治理的基本单元。

4. 景观风貌格局

乡政府驻地为平原地区，整体上形成田园环绕、开阔舒展的平原城镇风貌特色。

八、 完善规划实施保障

1. 落实地方党委和政府主体责任

乡党委和政府要进一步落实主体责任、明确任务分工，依据县级规划、乡级规划，加强对村庄规划的组织编制和实施监督，将乡（镇）级规划确定的战略目标、空间格局、重要任务、主要指标等落实执行到位。加强监督考核，不得擅自设置、分割或下放规划管理权限。

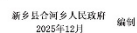
2. 建立健全乡村规划委员会制度

乡村规划委员会制度通过明确工作职责和议事规则，统一管理村庄规划编制与实施，加强对农村宅基地、农房建设、风貌管控的有效管理，形成共商、共建、共治、共享的决策机制。

3. 规划实施监管机制

在完善规划审批制度和规划公开的基础上，建立健全规划的监督检查制度。乡政府要积极发挥法律监督、行政监督、舆论监督和公众监督的作用，认真查处和纠正各种违反规划的行为，加大对违法建设行为的整治力度。发挥人民代表大会、政协、各基层社区组织以及社会团体、公众在规划实施全过程的监督作用，通过多种形式建立起对规划实施进行社会监督的工作机制。

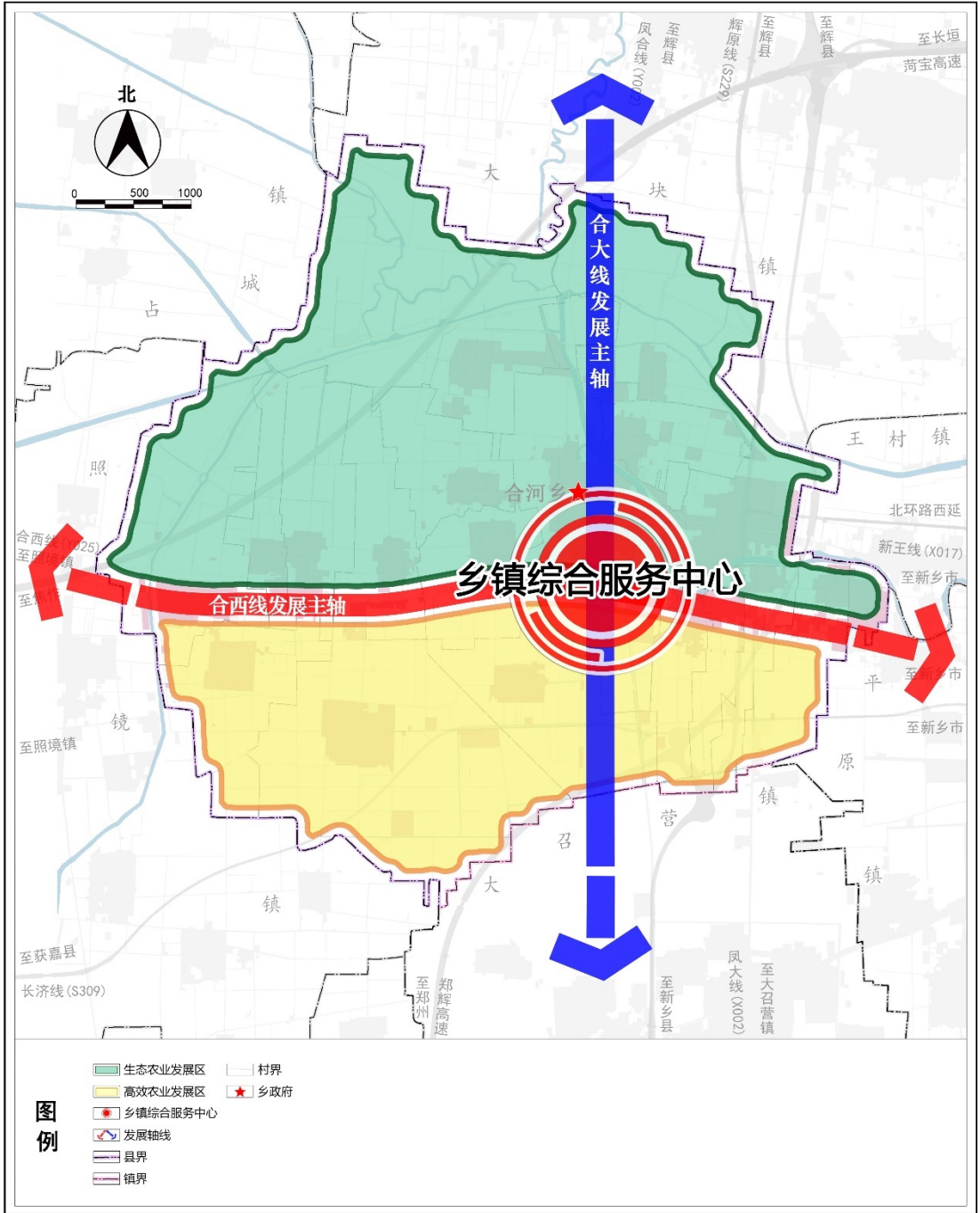
乡域国土空间控制线规划图



河南省城乡规划设计研究总院股份有限公司 新乡县自然资源局 河南省科学院地理地理研究所 制图

新乡县合河乡国土空间总体规划（2021-2035年）

乡域国土空间总体格局规划图

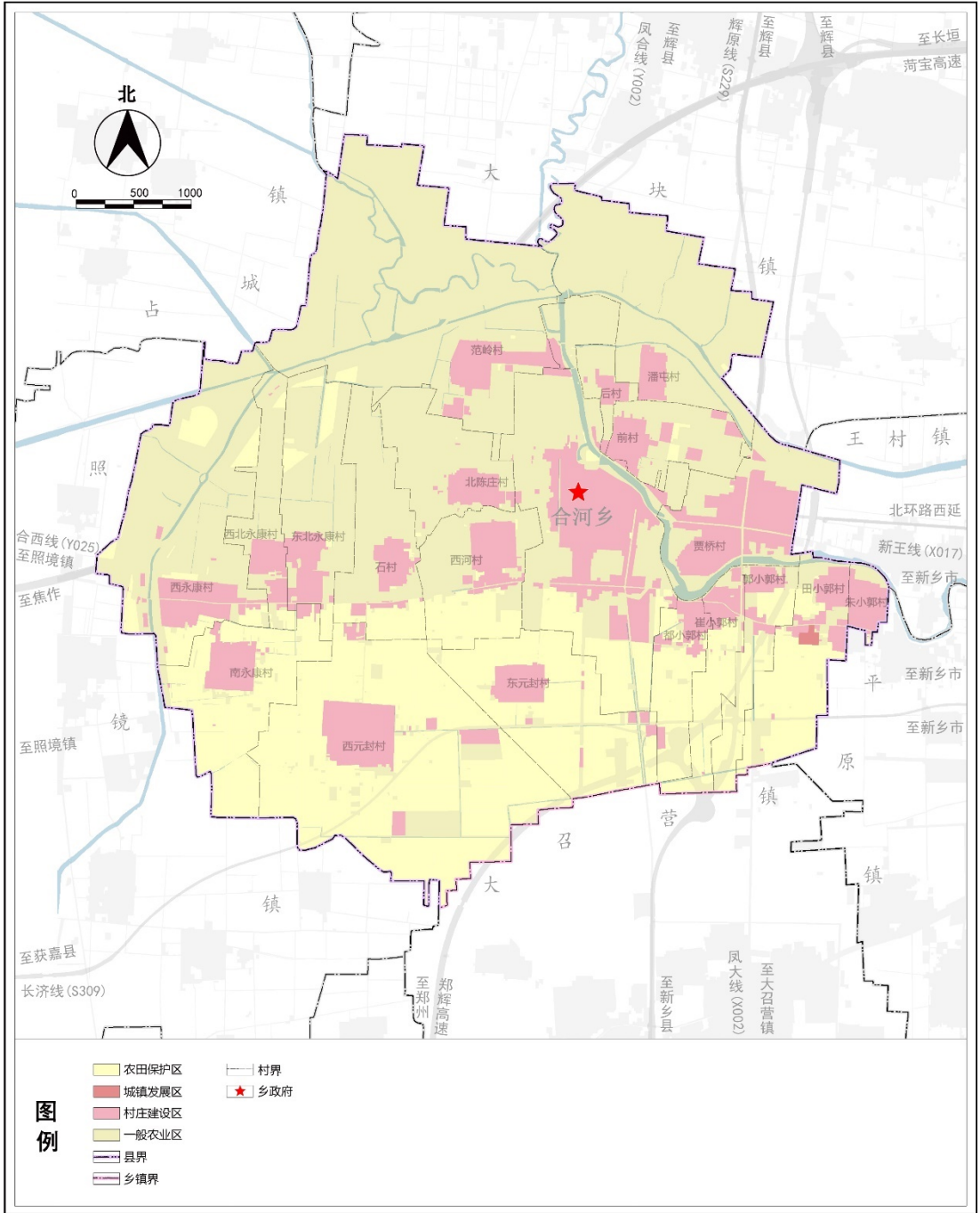


新乡县合河乡人民政府 编制
2025年12月

新乡县自然资源局 编制
河南省城乡规划设计研究院股份有限公司 河南省科学院地理地质研究所

新乡县合河乡国土空间总体规划（2021-2035年）

乡域国土空间规划分区图

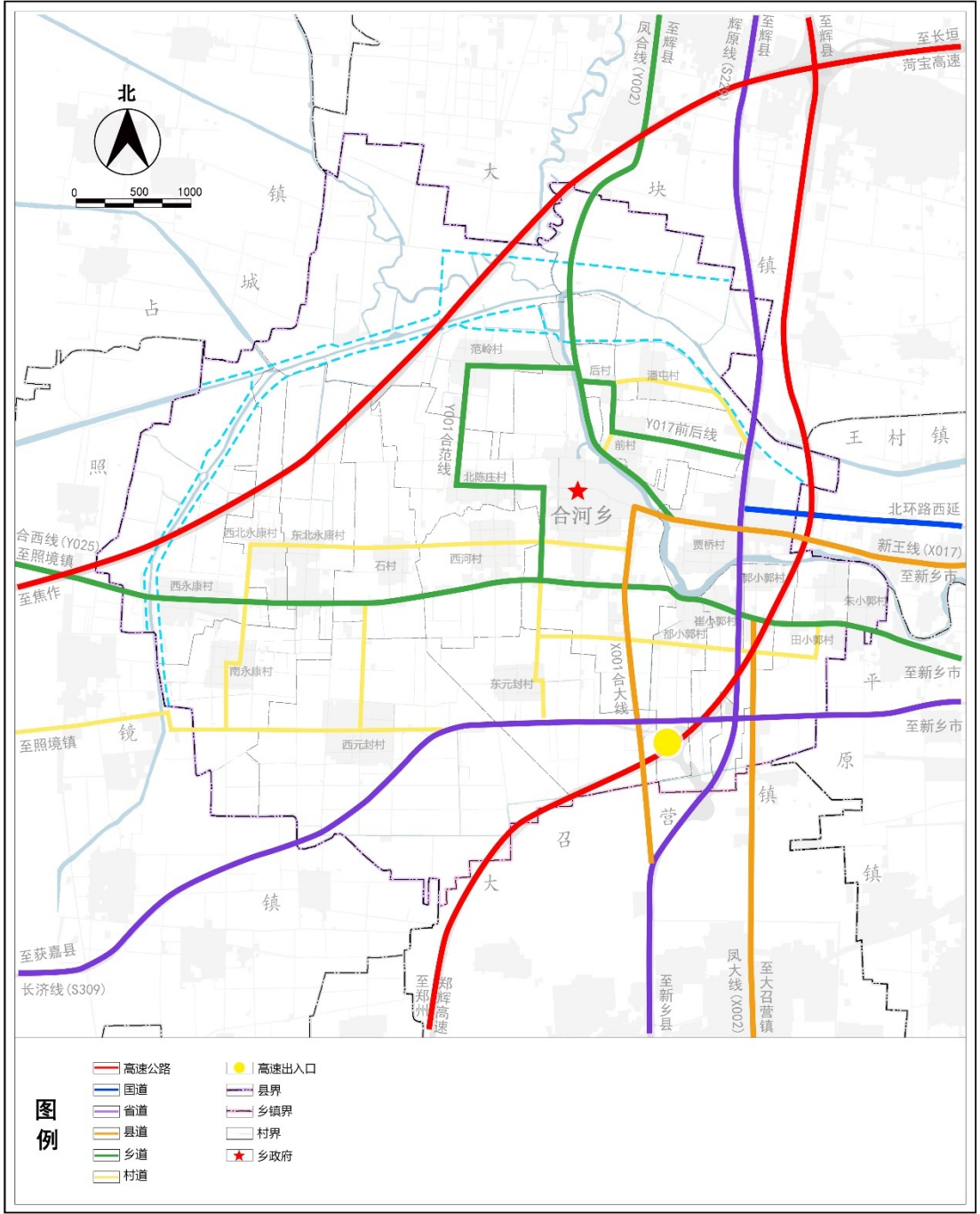


新乡县合河乡人民政府 编制
2025年12月

新乡县自然资源局 编制
河南省城乡规划设计研究院股份有限公司 河南省科学院地理地质研究所

新乡县合河乡国土空间总体规划（2021-2035年）

乡域综合交通规划图

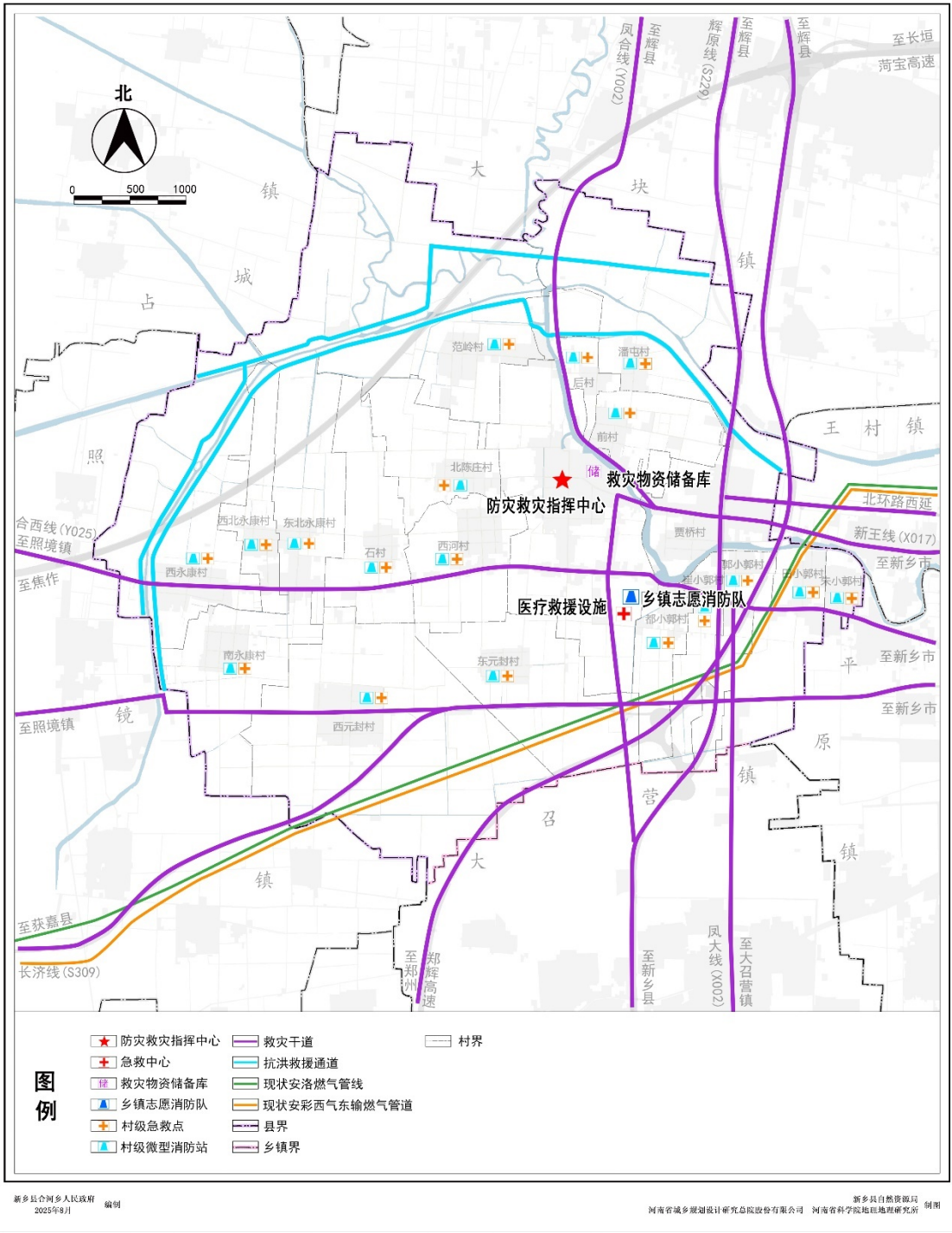


新乡县合河乡人民政府 编制
2025年12月

新乡县自然资源局 编制
河南省城乡规划设计研究院股份有限公司 河南省科学院地理研究所

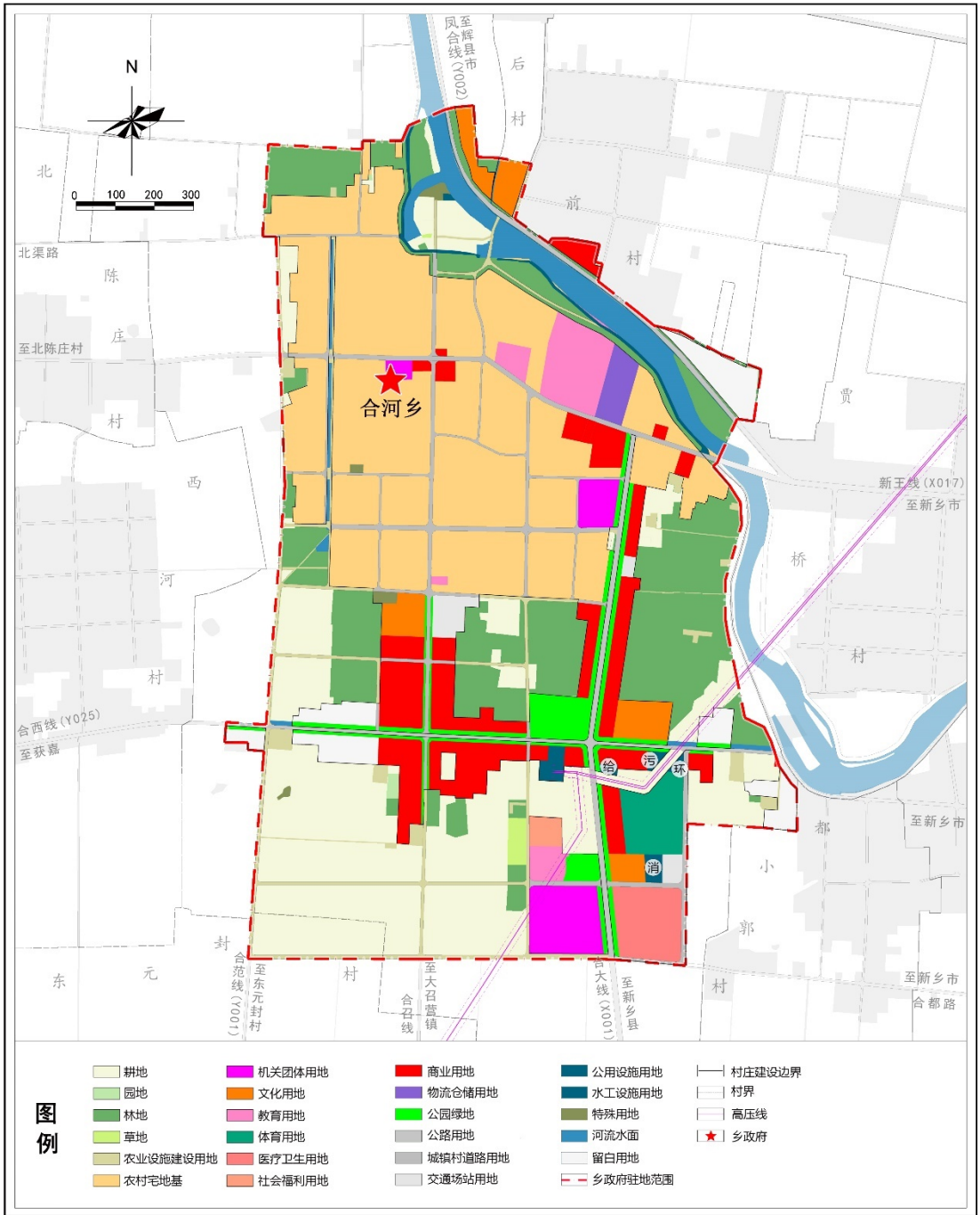
新乡县合河乡国土空间总体规划（2021-2035年）

乡域综合防灾减灾规划图



新乡县合河乡国土空间总体规划（2021-2035年）

乡政府驻地用地规划图



新乡县合河乡人民政府 编制
2025年12月

新乡县自然资源局 制图
河南省城乡规划设计研究院股份有限公司 河南省科学院地理地质研究所

新乡县合河乡国土空间总体规划（2021-2035年） 乡政府驻地公共服务设施体系规划图

