

新乡县古固寨镇国土空间总体规划 (2021—2035 年)

批后公告

新乡县古固寨镇人民政府

2025 年 12 月

一、 规划总则

1. 规划范围和层次

规划范围为新乡县古固寨镇行政辖区，总面积 48.59 平方公里，其中，新直街以西位于新乡市中心城区范围内。

本规划分镇域和镇政府驻地两个层次，其中，位于新乡市中心城区城镇开发边界内的落实《新乡市国土空间总体规划（2021-2035 年）》确定的各项内容。

2. 规划期限

规划期限为 2021-2035 年。基期年 2020 年，近期末 2025 年，目标年为 2035 年，远景展望至 2050 年。

二、 总体定位

一二三产融合示范镇，城市东南区域重点镇。

三、 底线管控

1. 耕地和永久基本农田

根据县级总规传导，古固寨镇下达耕地保护目标不低于 3304.73 公顷（4.96 万亩），下达永久基本农田保护面积不低于 2307.80 公顷（3.46 万亩）。古固寨镇实际落实耕地保护面积不低于 3304.73 公顷（4.96 万亩），根据永久基本农田核实处置成果，古固寨镇实际落实永久基本农田面积 2414.22 公顷（3.62 万亩）。

2. 城镇开发边界

古固寨镇落实城镇开发边界总面积 495.56 公顷，其中位于新乡市中心城区范围内的城镇开发边界面积 133.69 公顷，其他区域的面积 361.87 公顷。

3. 村庄建设边界

划定古固寨镇村庄建设边界面积 615.29 公顷。

4. 历史文化保护线

落实《新乡县国土空间总体规划（2021-2035 年）》，将镇域植树碑、重修玉帝圣像碑、三王庄孔氏宗祠纳入历史文化保护范围。

四、 国土空间开发保护格局

1. 国土空间开发保护总体格局

构建“一心两轴、一廊多点”的国土空间总体格局。

一心两轴：“一心”指以商业、居住、公共服务、行政办公为主的城镇发展核心；“两轴”指沿新延路的（新乡）市（古固寨）镇发展轴、沿政通路-X008 的镇村发展轴。

一廊多点：“一廊”指沿郑新快速路的综合发展（创新科技）走廊；“多点”指古固寨东部产业园（经济增长点）、镇政府驻地服务节点、前辛庄服务节点、冷庄服务节点。

2. 国土空间规划分区

以主体功能定位为基础，划定农田保护区、城镇发展区、乡村发展区三类国土空间保护开发规划分区。

五、 镇村融合发展

1. 产业发展

结合一二三产业规划，镇域形成四大产业板块，分别为：综合服务区、工业发展区、三产融合发展区、高效智慧农业发展区。

综合服务区：围绕镇政府驻地形成行政、文化、教育、医疗、商业服务中心，作为全镇的综合服务片区。

工业发展区：以现状工业发展为基础，积极承接新乡市和郑州市产业外溢转移，拓展上下游产业链条，完善新乡市产业发展体系，打造新乡市产业发展配套服务片区。

三产融合发展区：依托现有发展基础，加快特色农业与生态观光产业的融合发展，作为未来第三产业发展的主要空间，该区域主要为小屯村、三王庄村、崔井村、王连屯村、后辛庄村、前辛庄村、古中街村东部。

高效智慧农业发展区：以中原农谷为契机、高标准建设为基础，大力发展优质小麦、花生种植基地和种子繁育产业，该区域主要为南辛庄村、冷庄村、南张庄村、小古固寨村。

2. 村庄分类布局

根据《新乡县国土空间总体规划（2021-2035年）》，同时结合古固寨镇各村的发展现状、区位条件、资源禀赋等，共划分城郊融合类、集聚提升类、整治改善类三类村庄类型

引导乡镇差异化发展。其中，城郊融合类村庄 5 个、集聚提升类村庄 2 个、整治改善类村庄 8 个。

城郊融合类 5 个：古北街村、古中街村、古南街村、史屯村、小屯村。

集聚提升类 2 个：冷庄村、前辛庄村。

整治改善类 8 个：崔井村、后辛庄村、王连屯村、南辛庄、南张庄、三王庄、于庄、小古固寨村。

3. 生活圈构建

构建“城镇 15 分钟生活圈-乡村社区生活圈”二级城乡生活圈。

围绕镇政府驻地，形成包含小屯村、三王庄村、于庄村的 15 分钟生活圈。重点配建乡镇级教育、文化、医疗、体育以及社会福利设施等公共服务设施和旅游服务设施。

规划镇域形成 2 个乡村生活圈，东部围绕前辛庄，形成包含小古固翟村、后辛庄村、崔井村、王连屯村的乡村生活圈。南部围绕冷庄形成南辛庄、南张庄的乡村生活圈。村级生活圈重点布局便民服务中心、卫生室等公共服务设施建设，打造乡村便民服务中心。

六、 支撑保障体系

1. 道路交通

铁路：落实《中长期铁路网规划》和《中原城市群城际轨道交通网规划》的铁路交通布局，镇域保留现状新菏铁路。

国省干线：新延路（S310）为现状道路，东西向穿镇政府驻地中部，西至新乡市中心城区，东至延津县。郑新快速路（S227）为规划道路，南北向从镇政府驻地东侧过境而过。

县乡道：改造提升 X008 南辛庄-古南街段、改造提升 Y034 冷庄村-前辛庄段、Y036 前辛庄-王连屯段。

村道：持续推进道路硬化、断头路打通、瓶颈路改造等工程。

2. 基础设施

（1）供水工程规划

远期古固寨镇由新乡市首创水厂供水，富康社区水厂作为古固寨镇应急备用水源。

（2）排水工程规划

保留镇政府驻地祥和污水处理厂，污水处理厂处理规模为 25000 立方米/日，新建南辛庄污水处理站 1 座、处理规模 150 立方米日，新建小古固寨污水处理站 1 座，处理规模 150 立方米日，保留现状华丰社区污水处理站，处理规模 300 立方米/日。

（3）电力工程规划

保留现状 220 千伏古固寨变，增容 110 千伏祥和变，规划新建 110 千伏工业变 1 座。

（4）燃气工程规划

沿新延路接新乡市燃气中压管网，向古固寨镇供气。

（5）通信工程规划

规划保留现状通信局所 1 座，新增汇聚机房 3 座，保留联通公司、移动通讯公司在镇政府驻地现有移动通信基站。保留镇政府驻地现状邮政局所 1 处，各村设置邮政代办网点。

（6）环卫设施规划

至 2035 年，预测垃圾处理总规模达到 31 吨/日。镇域内生活垃圾实施分类收集处理，各个村设置生活垃圾收集点。

各村垃圾转运至古固寨镇垃圾中转站，压缩处理运送县垃圾中转站，最终运送至原阳县静脉产业园处理。

3. 公共服务设施

按照“镇政府驻地-行政村”两级进行城乡公共服务设施配置，实现城乡均等全覆盖。设施配套不以行政区为界线，主要围绕人口分布因地制宜布局。

镇政府驻地：按照乡镇级设施配置标准进行配置，具有组织腹地生产、流通和生活的综合职能，应具有比较齐全的服务设施，形成相对集中、功能齐全的综合服务中心。

行政村：以满足居民最基本需求为核心，按照村级标准配置公共服务设施，在配置党群服务中心、便民服务室、文化活动室、卫生室等必要的公共服务设施基础上，提升村级公共服务水平。

4. 综合防灾

坚持“预防为主”，防御与救助相结合的原则，整合各类防灾资源，形成全镇协调统一的综合防灾减灾体系，明确防洪排涝、抗震、消防、人防等防灾设施标准与措施，提高

整体防灾减灾能力。

七、 镇政府驻地空间布局

1. 空间结构

规划镇政府驻地形成“一廊、两轴、三区、四片区”的空间结构。

“一廊”：沿东大沙河生态廊道；

“两轴”：新延路综合发展轴、政通路商业服务轴；

“三心”：商贸服务中心、综合服务中心、文化活动中心；

“四片区”：商贸物流发展区、工业发展区、北部生活片区、南部生活片区。

2. 建设用地

镇政府驻地范围面积 718.58 公顷，其中城镇开发边界面积 361.87 公顷，村庄建设边界面积 105.70 公顷。

3. 社区生活圈

构建优质公共服务体系，按配置标准补齐公共服务短板，重点完善提升基础教育、文化、体育、社会福利等设施。强化生活圈内基本服务功能可达性，将生活圈作为社区公共资源配置和社会治理的基本单元。

4. 景观风貌格局

镇政府驻地为平原地区，东大沙河由镇政府驻地中部穿过，将镇政府驻地分为工业发展和生活居住两个部分，结合

镇政府驻地的近郊因素，整体上形成田园环绕、开阔舒展的平原城镇风貌特色。

八、 完善规划实施保障

1. 落实地方党委和政府主体责任

镇党委和政府要进一步落实主体责任、明确任务分工，依据镇级规划，加强对村庄规划的组织编制和实施监督，将镇级规划确定的战略目标、空间格局、重要任务、主要指标等落实执行到位。加强监督考核，不得擅自设置、分割或下放规划管理权限。

2. 建立健全乡村规划委员会制度

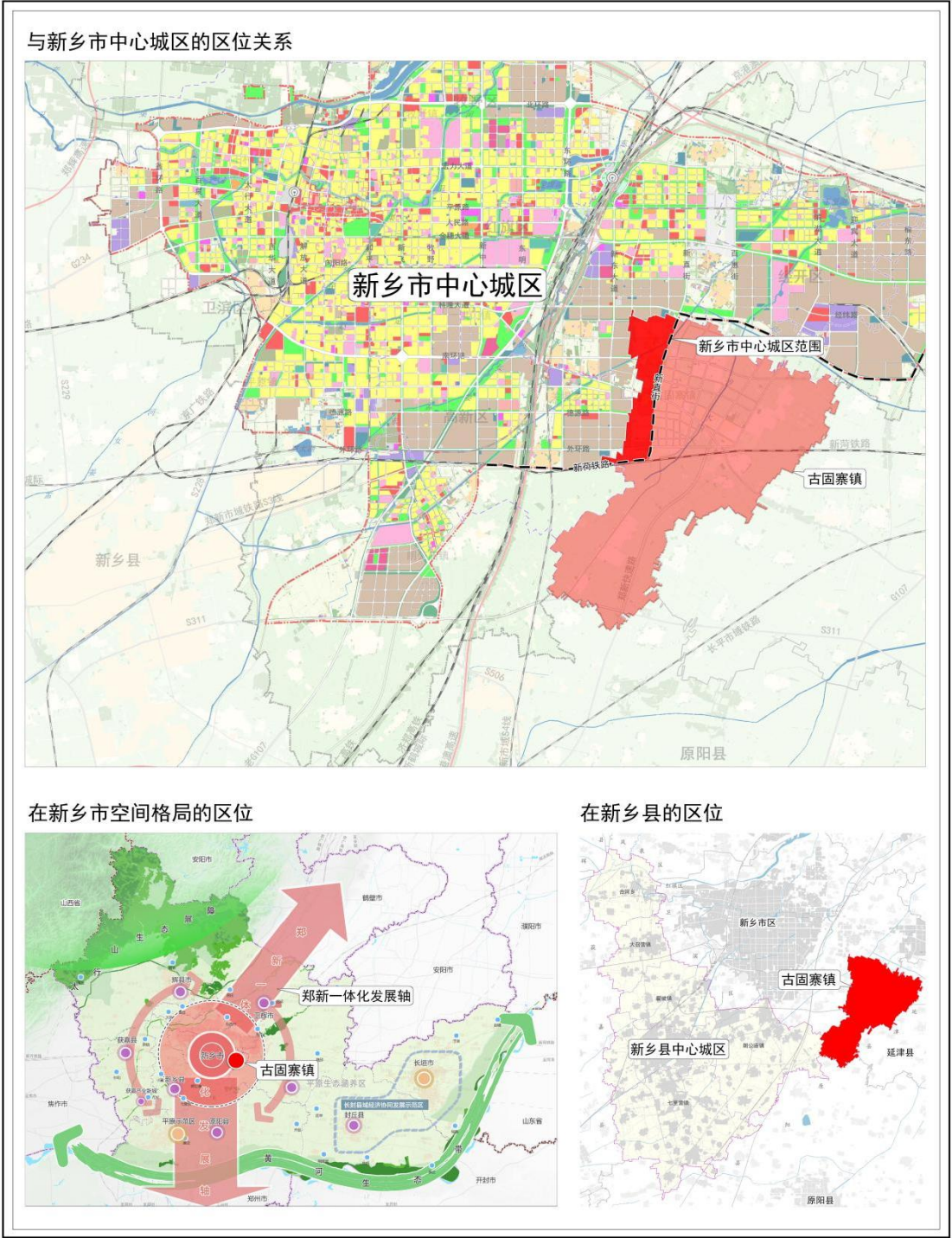
乡村规划委员会制度通过明确工作职责和议事规则，统一管理村庄规划编制与实施，加强对农村宅基地、农房建设、风貌管控的有效管理，形成共商、共建、共治、共享的决策机制。

3. 规划实施监管机制

在完善规划审批制度和规划公开的基础上，建立健全规划的监督检查制度。镇政府要积极发挥法律监督、行政监督、舆论监督和公众监督的作用，认真查处和纠正各种违反规划的行为，加大对违法建设行为的整治力度。发挥人民代表大会、政协、各基层社区组织以及社会团体、公众在规划实施全过程中的监督作用，通过多种形式建立起对规划实施进行社会监督的工作机制。

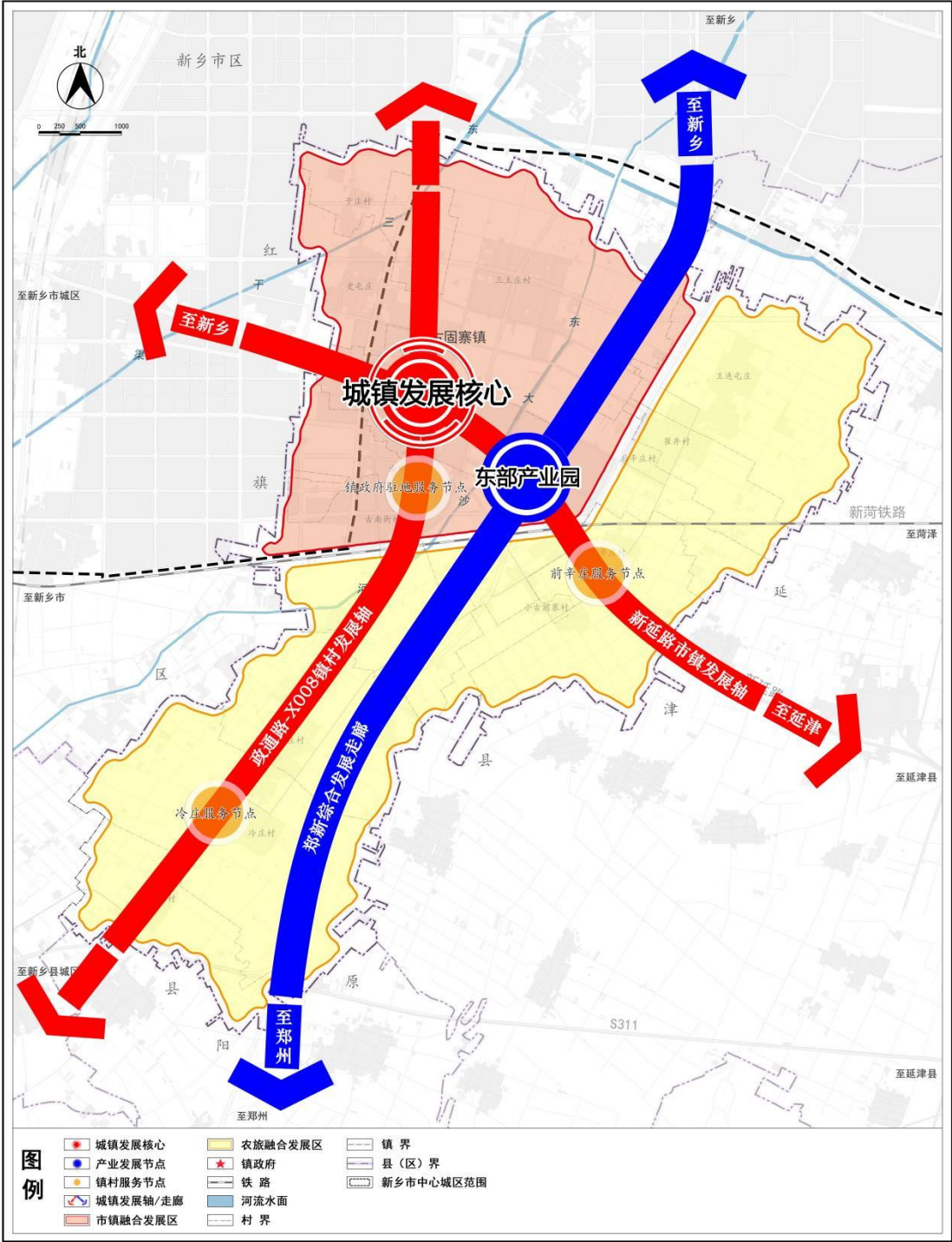
新乡县古固寨镇国土空间总体规划（2021-2035年）

区位图



新乡县古固寨镇国土空间总体规划（2021-2035年）

镇域国土空间总体格局规划图

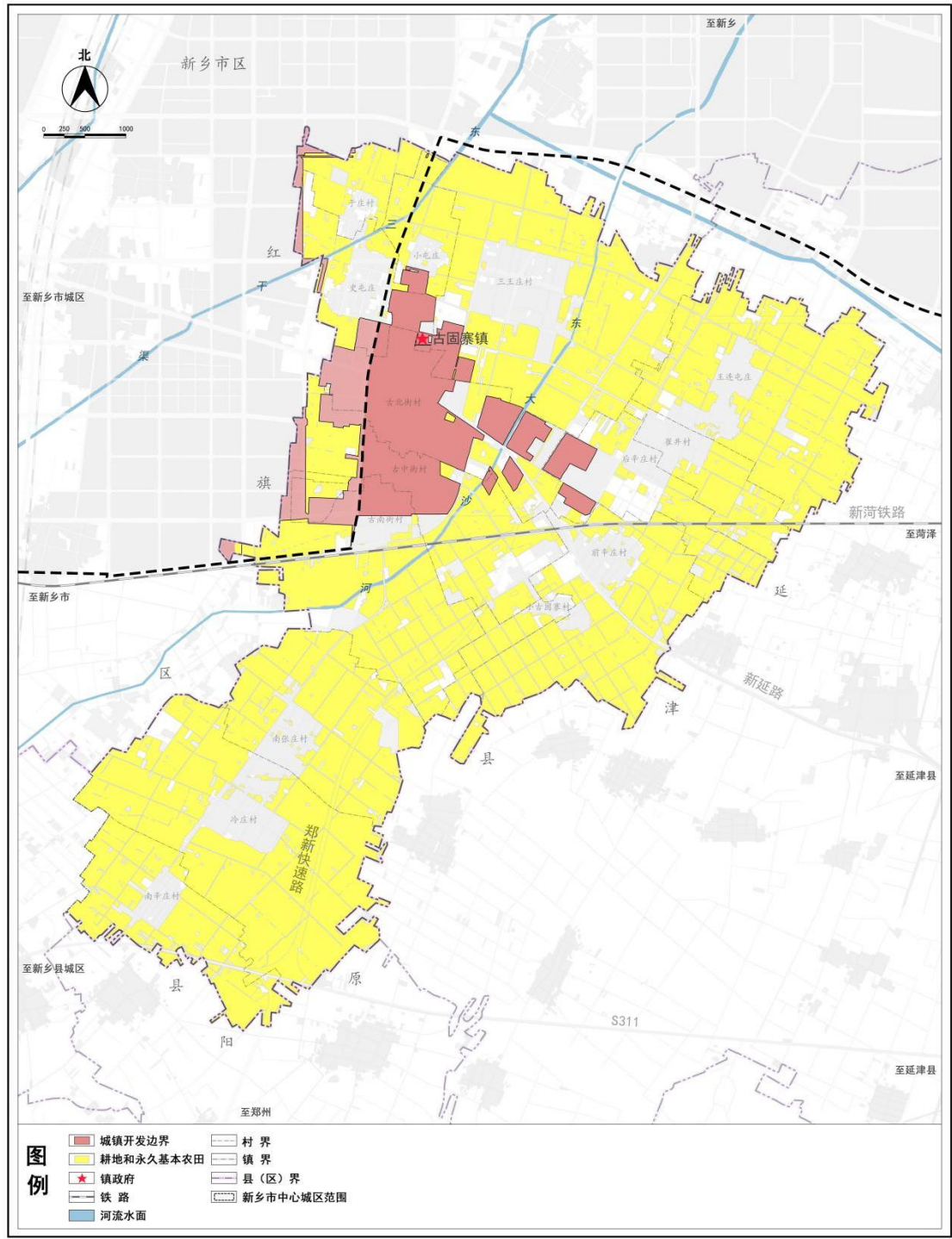


新乡县古固寨镇人民政府 编制
2023年12月

新乡县自然资源局 制图
河南省城乡规划设计研究院股份有限公司 河南省科学院地理研究所

新乡县古固寨镇国土空间总体规划（2021-2035年）

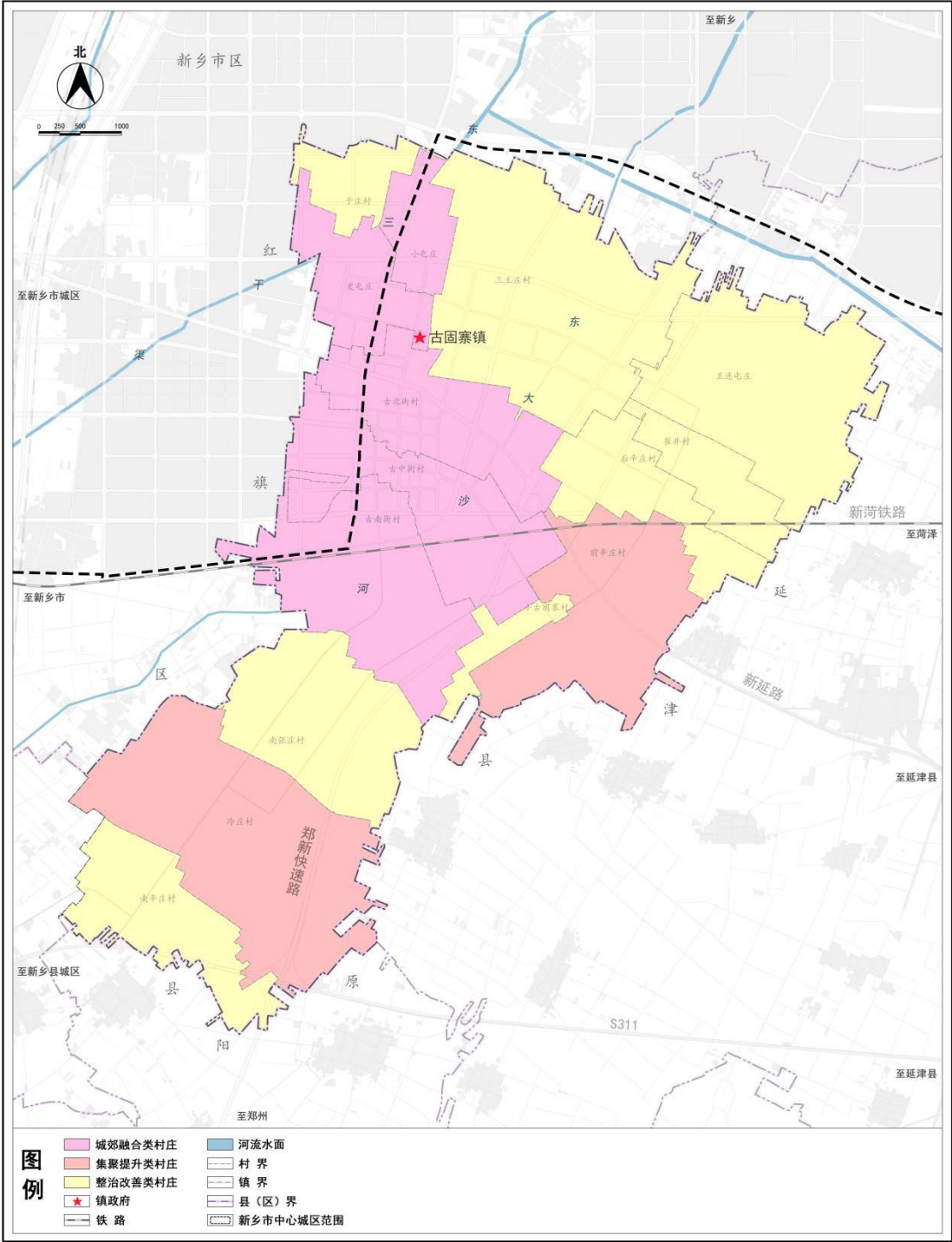
镇域国土空间控制线图



新乡县古固寨镇人民政府 编制 2023年12月
新乡县自然资源局 河南省城乡规划设计研究院股份有限公司 河南省科学院地理研究所 制图

新乡县古固寨镇国土空间总体规划（2021-2035年）

镇域村庄布点规划图

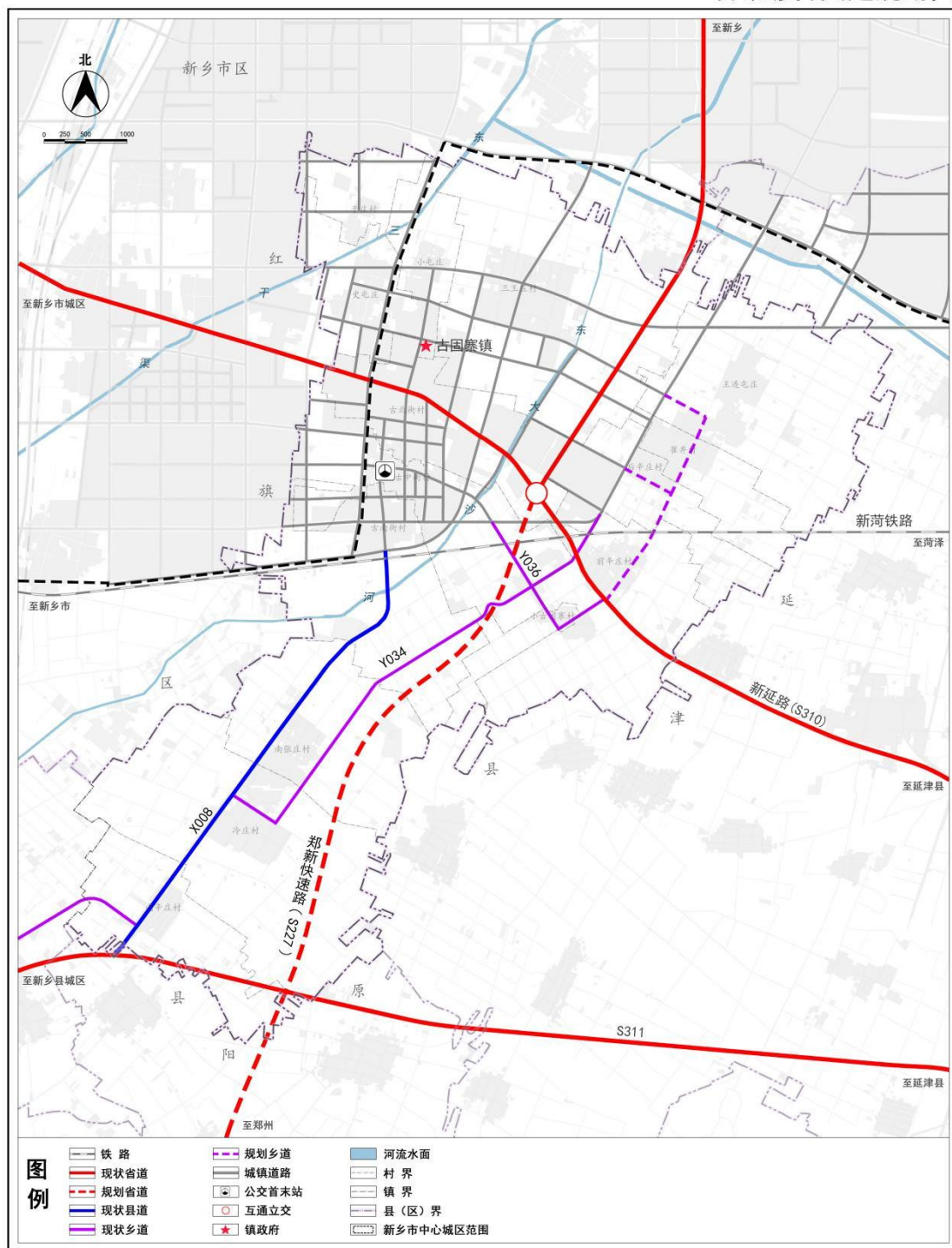


新乡县古固寨镇人民政府
2025年12月 编制

新乡县自然资源局 制图
河南省城乡规划设计研究院股份有限公司 河南省科学院地理研究所

新乡县古固寨镇国土空间总体规划（2021-2035年）

镇域综合交通规划图

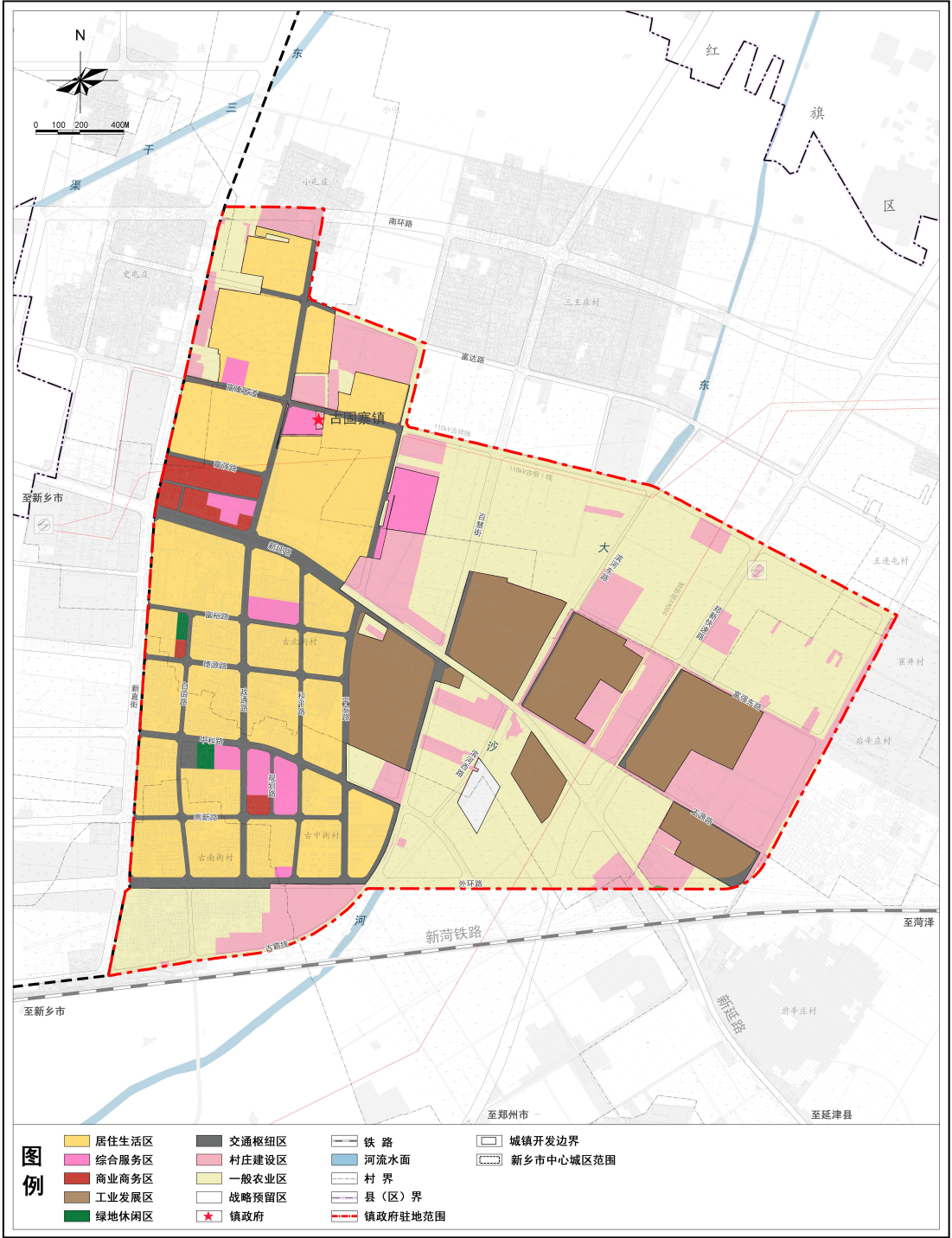


新乡县古固寨镇人民政府 编制
2023年12月

新乡县自然资源局 制图
河南省城乡规划设计研究院股份有限公司 河南省科学院地理研究所

新乡县古固寨镇国土空间总体规划（2021-2035年）

镇政府驻地国土空间规划分区图



新乡县古固寨镇人民政府 编制

2025年12月

新乡县自然资源局 制图

河南省城乡规划设计研究院股份有限公司 河南省科学院地理研究所