

# 新乡县朗公庙镇国土空间总体规划 ( 2021—2035 年 )

## 批后公示

新乡县朗公庙镇人民政府

2025 年 12 月



## 一、 规划总则

### 1. 规划范围和层次

镇域规划范围：朗公庙镇行政辖区内的国土空间，总面积约 79.84 平方公里。

位于新乡市中心城区范围城镇开发边界内的落实《新乡市中心城区国土空间总体规划（2021-2035 年）》确定的各项规划内容；位于新乡县中心城区范围城镇开发边界内的落实《新乡县国土空间总体规划（2021-2035 年）》确定的各项内容。

本规划不涉及镇政府驻地规划，共一个层级，即镇域规划。

### 2. 规划期限

规划基期年为 2020 年，期限为 2021 至 2035 年。近期至 2025 年，远期至 2035 年。

## 二、 总体定位

新乡市中心城区南部科创中心、新新同城化发展先导区、新乡市乡村振兴示范镇。

## 三、 底线管控

### 1. 耕地和永久基本农田

根据县级总规传导，朗公庙镇下达耕地保护目标不低于 4696.98 公顷（7.05 万亩），下达永久基本农田保护面积不低于 2858.36 公顷（4.29 万亩）。朗公庙镇实际落实耕地保护面



积不低于 4696.98 公顷（7.05 万亩），根据永久基本农田核实处置成果，朗公庙镇实际落实永久基本农田面积 2869.11 公顷（4.30 万亩）。

## 2. 城镇开发边界

朗公庙镇落实城镇开发边界规模 1777.58 公顷，其中，位于新乡市中心城区范围内城镇开发边界面积 1332.43 公顷，位于新乡县中心城区范围内城镇开发边界面积 410.99 公顷，其他区域面积 34.16 公顷。

## 3. 村庄建设边界

划定朗公庙镇村庄建设边界面积 856.99 公顷，预留机动指标 3.84 公顷。

## 4. 历史文化保护线

落实《新乡县国土空间总体规划（2021-2035 年）》，将镇域修祠堂碑记、皇经碑记、重修朗公三仙碑记、修工碑记、祖师盛会朝山进香碑记、朗中街仓颉庙遗址及碑刻、小河渡槽、明代铁钟纳入历史文化保护范围。

# 四、 国土空间开发保护格局

## 1. 国土空间开发保护总体格局

构建“两轴、三区”的国土空间总体格局。

两轴：指沿金融路的东西向城乡融合发展轴、依托新乡市南向发展形成的南北向城乡融合发展轴。

三区：东部的都市休闲农业区、中部的城市集中建设区、



西部的现代智慧农业区。

## 2. 国土空间规划分区

以主体功能定位为基础，划定农田保护区、城镇发展区、乡村发展区三类国土空间保护开发规划分区。

# 五、 镇村融合发展

## 1. 产业发展

结合一二三产业规划，镇域形成四大产业板块，分别为：综合服务区、现代高效智慧农业发展区、城市近郊休闲农业发展区。

综合服务区：围绕中心城区形成行政、文化、教育、医疗、商业服务中心，作为全镇的综合服务片区。

现代高效智慧农业发展区：以中原农谷为契机、高标准农田建设为基础，大力发展优质小麦、花生种植基地和种子繁育产业，该区域主要为南西马头王村、东马头王村、毛庄村、小马头王村、前村、后村。

城市近郊休闲农业发展区：位于城市近郊区域，依托现有发展基础，加快特色农业与生态观光产业的融合发展，作为未来第三产业发展的主要空间。共包含3个片区，西部片区依托心连心，推进现代农业产业园的打造，涵盖育种、试验、生态农业观光、农业科普教育等功能，包含小河村、赵堤村、土门村、杨街村、曲水村、张湾村、大泉村；南部片区依托葡萄、秋月梨等特色水果种植基础，进一步扩大种植



规模，打造城市近郊农业综合体，涵盖瓜果种植、加工、销售、休闲旅游、农业教育等功能，包含西荆楼村、原庄村、东荆楼村；东部片区依托南于店村、王府庄村瓜果蔬菜发展基础，推进智慧化设施农业发展，涵盖生态农业观光、瓜果蔬菜采摘体验、有机蔬菜供应等功能，包含永安村、南于店村、北于店村、王府庄村。

## 2. 村庄分类布局

根据《新乡县国土空间总体规划（2021-2035年）》，同时结合朗公庙镇各村的发展现状、区位条件、资源禀赋等，共划分城郊融合类、集聚提升类、整治改善类三类村庄类型引导乡镇差异化发展。其中，城郊融合类村庄8个、集聚提升类村庄8个、整治改善类村庄13个。

城郊融合类村庄8个：主要包括北固军村、南固军村、朱堤村、朗北街村、朗中街村、朗南街村、贺堤村、张庄村等8个村；

集聚提升类村庄8个：主要包括小河村、赵堤村、西荆楼村、东荆楼村、曲水村、张湾村、原庄村、后庄村等8个村；

整治改善类村庄13个：主要包括土门村、杨街村、大泉村、崔庄村、前庄村、西马头王村、东马头王村、小马头王村、毛庄村、王府庄村、北于店村、南于店村、永安村、毛庄村等13个村。

## 3. 生活圈构建



规划结合“生活圈”划定相关要求，构建“城镇15分钟生活圈+乡村社区生活圈”两级城乡生活圈，以生活圈差异化分级分类配置服务设施，提供均衡合理的基本公共服务。

镇政府驻地城镇开发边界内落实县级国土空间规划确定的“15分钟、5-10分钟”城镇社区生活圈。

心城区城镇开发边界外，规划围赵堤村，构建10分钟乡村社区生活圈，主要辐射小河村、土门村、杨街村、曲水村、大泉村等村庄。规划围西荆楼村、东荆楼村，构建10分钟乡村社区生活圈，主要辐射原庄村、后庄村、前庄村、西马头王村、东马头王村、小马头王村、毛庄村、崔庄村、王府庄村等村庄。重点配建党群服务中心、便民服务室、文化活动室、健身广场、农村卫生室、农家超市、电商服务点（含物流配送）等公共服务设施和乡村超市等商业设施。

## 六、 支撑保障体系

### 1. 道路交通

铁路：落实《中长期铁路网规划》和《中原城市群城际轨道交通网规划》的铁路交通布局。镇域内保留现状新菏铁路、京广高铁、郑济高铁。

国省干线：郑新一级路（S101）南北向穿越镇域，北至新乡市中心城区，南至郑州市。金融路（S311）东西向穿越镇域，西至新乡县中心城区，东至延津县。新原路（S506）南北向穿越镇域，北至新乡市中心城区，南至原阳县。



县道：改造提升 X010 东荆楼村-西马头王村段，串联镇域南部东荆楼村、小马头王村、东马头王村、西马头王村。

乡道：改造提升 Y007、Y026、Y028、Y032、Y030、Y042、Y043、Y045。

村道：加强村道与县乡道路的连接，在镇域环状道路的基础上增加支状村道，向各村辐射，实现道路村村通。

## 2. 基础设施

### （1）供水工程规划

中心城区城镇开发边界外村庄接本源水厂，水源为南水北调中线工程水，以人民胜利渠（引黄水）、地下水作为应急备用水源。

### （2）排水工程规划

规划保留王府庄、毛庄村现状污水处理站，原庄村、西马头王村、永安村建设污水提升泵站，加压后排入新乡县综合污水处理厂。

### （3）电力工程规划

规划保留 220 千伏心连心变、110 千伏化肥变、110 千伏众城变；取消 35 千伏朗公庙变；规划新增 500 千伏潞南变、110 千伏朗公庙变、110 千伏朗公庙东变、110 千伏小河变、110 千伏原庄变。

### （4）通信工程规划

各村设置邮政代办网点，开展综合服务业务，促进城乡间、区域间邮政快递服务均等化，提升基本公共服务的便利



性与覆盖度。

#### （5）燃气工程规划

气源为西气东输豫北支线，经小宋佛燃气门站调压后，沿金融路、青龙路铺设燃气中压管网，向镇域乡村地区供气。

#### （6）供热工程规划

规划热源主要为心连心企业余热。

#### （6）环卫设施规划

镇域内生活垃圾实施分类收集处理，各个村设置生活垃圾收集点。各村垃圾转运至朗公庙镇垃圾中转站，压缩处理运送县垃圾中转站，最终运送至原阳县静脉产业园处理。

### 3. 公共服务设施

参考《社区生活圈规划技术指南》，根据村庄实际情况，以方便群众使用，建设维护经济为原则，围绕城乡居民美好生活需要，坚持保基本和提品质统筹兼顾，不断提高人民群众的获得感、幸福感、安全感，塑造“宜业、宜居、宜游、宜养、宜学”的社区“有机生命体”。位于新乡市中心城区范围内的落实新乡市总体规划确定的各类公共管理设施。位于新乡县中心城区范围内的落实新乡县总体规划确定的各类公共管理设施。

中心城区城镇开发边界外各村，以满足居民最基本需求为核心，按照村级标准配置公共服务设施，在配置党群服务中心、便民服务室、文化活动室、卫生室等必要的公共服务设施基础上，提升村级公共服务水平。



#### 4. 综合防灾

坚持“预防为主”，防御与救助相结合的原则，整合各类防灾资源，形成全镇协调统一的综合防灾减灾体系，明确防洪排涝、抗震、消防、人防等防灾设施标准与措施，提高整体防灾减灾能力。

### 七、 完善规划实施保障

#### 1. 落实地方党委和政府主体责任

镇党委和政府要进一步落实主体责任、明确任务分工，依据市级规划、县级规划，加强辖区内国土空间规划的组织编制和实施监督，将上位规划确定的战略目标、空间格局、重要任务、主要指标等落实执行到位。加强监督考核，不得擅自设置、分割或下放规划管理权限。

#### 2. 建立健全乡村规划委员会制度

乡村规划委员会制度通过明确工作职责和议事规则，统一管理村庄规划编制与实施，加强对农村宅基地、农房建设、风貌管控的有效管理，形成共商、共建、共治、共享的决策机制。

#### 3. 规划实施监管机制

在完善规划审批制度和规划公开的基础上，建立健全规划的监督检查制度。镇政府要积极发挥法律监督、行政监督、舆论监督和公众监督的作用，认真查处和纠正各种违反规划的行为，加大对违法建设行为的整治力度。发挥人民代表大

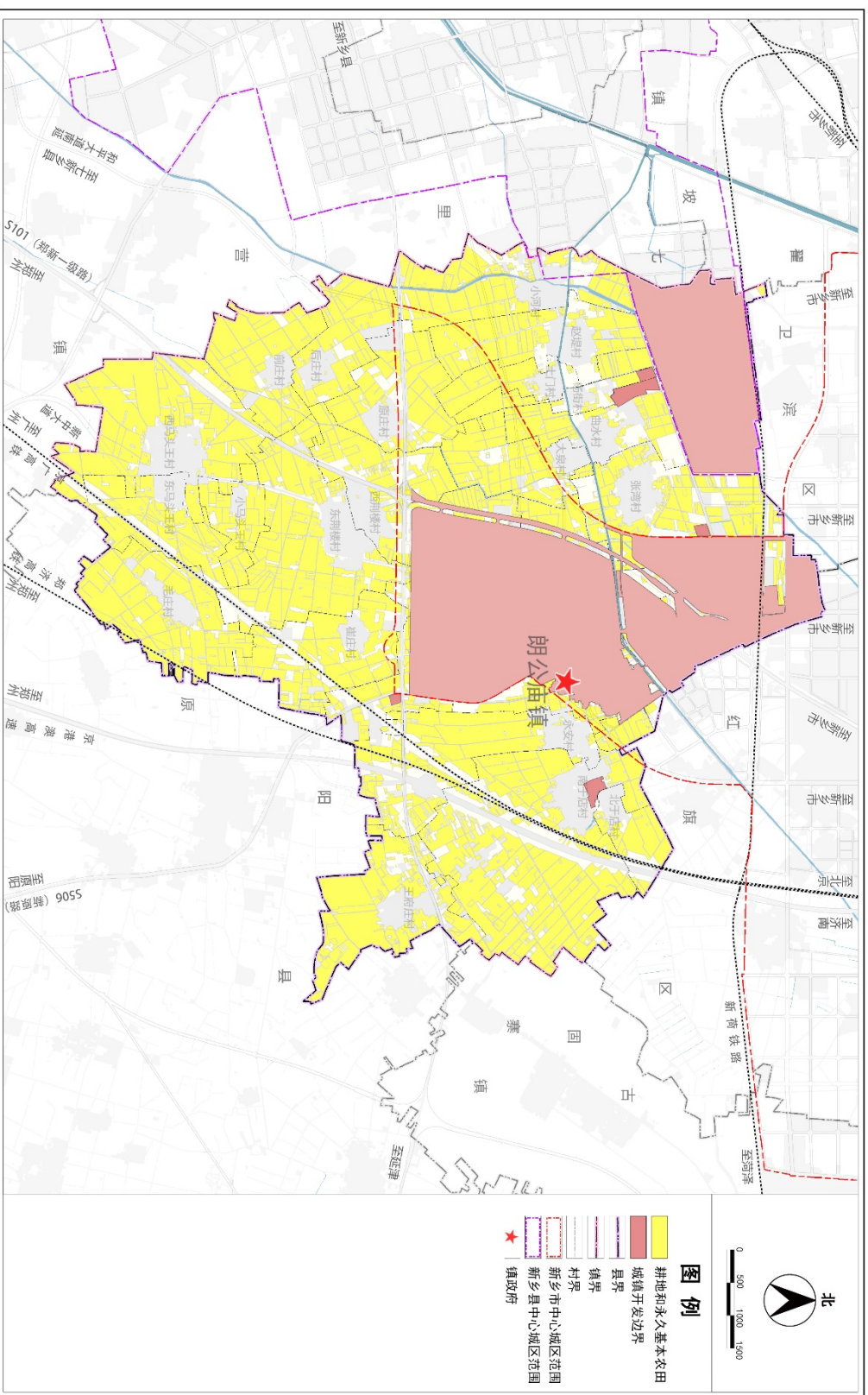


会、政协、各基层社区组织以及社会团体、公众在规划实施全过程中的监督作用，通过多种形式建立起对规划实施进行社会监督的工作机制。



# 新乡县朗公庙镇国土空间总体规划（2021-2035年）

国土空间控制线规划图



新乡县朗公庙镇人民政府 编制  
2023年12月

河南省城乡规划设计研究院有限公司 河南省城乡规划设计研究院有限公司 编制



# 新乡县朗公庙镇国土空间总体规划（2021-2035年）

## 国土空间总体格局规划图

