

新乡县大召营镇国土空间总体规划 (2021—2035 年)

批后公告

新乡县大召营镇人民政府

2025 年 12 月

一、 规划总则

1. 规划范围和层次

镇域规划范围：大召营镇行政辖区内的国土空间，总面积约 29.90 平方公里。

镇政府驻地规划范围：东至天福大道、南至新焦铁路、西至李唐马村、北至六支排，总面积约 7.44 平方公里。

2. 规划期限

规划期限为 2021-2035 年。基期年为 2020 年，近期至 2025 年，远期至 2035 年。

二、 总体定位

以新材料为主导的工业城镇，新乡县北部重点镇。

三、 底线管控

1. 耕地和永久基本农田

严格落实上位规划确定的耕地和永久基本农田保护目标任务。大召营镇下达耕地保护目标不低于 1963.10 公顷（2.94 万亩），下达永久基本农田保护面积不低于 1792.53 公顷（2.69 万亩）。大召营镇实际落实耕地保护面积不低于 1963.10 公顷（2.94 万亩），根据永久基本农田核实处置成果，大召营镇实际落实永久基本农田面积 1800.37 公顷（2.70 万亩）。

2. 城镇开发边界

大召营镇落实城镇开发边界总面积 357.61 公顷。

3. 村庄建设边界

划定大召营镇村庄建设边界面积 367.36 公顷，预留机动指标 1.47 公顷。

4. 历史文化保护线

落实《新乡县国土空间总体规划（2021-2035 年）》，将镇域李大召遗址、店后营遗址、王金岭故居、汉无名冢、郭仲隗墓、创建广嗣诸神庙碑、后高庄三官庙遗址、店后营藏王殿纳入历史文化保护范围。

四、 国土空间开发保护格局

1. 国土空间开发保护总体格局

构建“一心两轴、三廊多点、两片区”的国土空间总体格局。

一心两轴：“一心”指以商业、居住、公共服务、行政办公为主的城镇发展核心；“两轴”指沿兴阳线的市镇发展轴，沿辉原线的镇村发展轴。

一廊多点：“三廊”指沿四支排、五支排、六支排形成的生态廊道；“多点”指镇域内的乡村生活圈节点。

两片区：“两片区”指镇政府驻地综合服务片区和乡村振兴片区。

2. 国土空间规划分区

以主体功能定位为基础，划定农田保护区、乡村发展区、

城镇发展区三类国土空间保护开发规划分区。

五、 镇村融合发展

1. 产业发展

结合一二三产业规划，镇域形成四大产业板块，分别为：综合服务区、工业发展区、三产融合发展区、高效智慧农业发展区。

综合服务区：围绕镇政府驻地形成行政、文化、教育、医疗、商业服务中心，作为全镇的综合服务片区；

工业发展区：镇政府驻地内，以现状工业发展为基础，积极承接新乡市产业外溢转移，拓展上下游产业链条，完善新乡市产业发展体系，打造新乡市产业发展配套服务片区；

三产融合发展区：镇政府驻地内，依托现有村庄发展基础，加快特色农业与生态观光产业的融合发展，该区域主要为前高庄村、后高庄村、李大召村、刘大召村；

高效智慧农业发展区：以中原农谷为契机、高标准建设为基础，大力发展优质小麦、玉米种植基地和种子繁育产业，该区域主要为杨庄村、南陈庄村、店后营村、代店村、文营村、张唐马村、李唐马村、马唐马村。

2. 村庄分类布局

根据《新乡县国土空间总体规划（2021-2035年）》，同时结合大召营镇各村的发展现状、区位条件、资源禀赋等，共划分城郊融合类、集聚提升类、特色保护类、整治改善类

四类村庄类型引导乡镇差异化发展。其中，城郊融合类村庄 5 个、集聚提升类村庄 2 个、特色保护类村庄 5 个、整治改善类村庄 1 个。

城郊融合类村庄5个：大召营村、代店村、前高庄村、后高庄村、刘大召村；

集聚提升类村庄2个：店后营村、李唐马村；

特色保护类村庄5个：马唐马村、南陈庄村、文营村、杨庄村、张唐马村；

整治改善类村庄 1 个：李大召村。

3. 生活圈构建

规划结合“生活圈”划定相关要求，构建“城镇-乡村”二级城乡生活圈，以生活圈差异化分级分类配置服务设施，提供均衡合理的基本公共服务。

规划围绕镇政府驻地，构建15分钟城镇生活圈，基本涵盖全镇。重点配建乡镇级教育、文化、医疗、体育以及社会福利等公共服务设施、商业设施、殡葬设施等。

规划围绕店后营村、李唐马村，构建乡村生活圈，主要辐射南陈庄村、马唐马村、文营村、张唐马村。重点配建便民服务中心、卫生室等公共服务设施和乡村超市等商业设施。

六、 支撑保障体系

1. 道路交通

铁路：落实《中长期铁路网规划》和《中原城市群城际

轨道交通网规划》的铁路交通布局。镇域内保留现状新焦铁路。

国省干线：落实郑辉高速（S84）新建工程，南北向从镇域西部穿过，南至郑州市，北至辉县市；落实兴阳线（G234）改扩建工程，东西向穿过镇域中部，西至获嘉县，东至新乡市中心城区；落实辉原线（S229）改扩建工程，南北向贯穿镇域中部，北至辉县市，南至原阳县。

县乡道：改造提升合大线（X001），北至合河乡，南至镇政府驻地；改造提升凤大线（X002），北至合河乡，南至镇政府驻地；改造提升高店线（Y009），串联店后营村、代店村、前高庄村；改造提升大中线（Y041），串联李大召村与新乡市卫滨区的村庄；改造提升大纲线（Y004），加强大召营村与翟坡镇的交通联系，改造提升唐马线（Y015），串联代店村、李唐马村、张唐马村三个村庄。

村道：持续推进道路硬化、断头路打通、瓶颈路改造等工程。

2. 基础设施

（1）供水工程规划

大召营镇水源引自新乡县本源水厂，南水北调中线工程水，以人民胜利渠（引黄水）、地下水作为应急备用水源。

（2）排水工程规划

扩建大召营污水处理厂，新建工业污水处理站1座，位于前高庄村。

（3）电力工程规划

大召营镇电源引自 220 千伏新乡变和 110 千伏镜高变。保留现状 220 千伏新乡变。

（4）通信工程规划

镇政府驻地现状通信局所、邮政局各 1 处，各村设置邮政代办网点。

（5）燃气工程规划

规划气源为西气东输豫北支线，新焦铁路以北区域燃气引自新乡西门站，新焦铁路以南区域燃气引自小宋佛门站。

（6）供热工程规划

规划热源主要为新乡市铁西调峰热源厂。

（7）环卫设施规划

镇域内生活垃圾实施分类收集处理，各个村设置生活垃圾收集点。各村垃圾转运至大召营镇垃圾中转站，压缩处理运送县垃圾中转站，最终运送至原阳县静脉产业园处理。

3. 公共服务设施

按照“镇政府驻地-行政村”两级进行城乡公共服务设施配置，实现城乡均等全覆盖。设施配套不以行政区为界线，主要围绕人口分布因地制宜布局。

镇政府驻地：按照乡镇级设施配置标准进行配置，具有组织腹地生产、流通和生活的综合职能，应具有比较齐全的服务设施，形成相对集中、功能齐全的综合服务中心。

行政村：以满足居民最基本需求为核心，按照村级标准

配置公共服务设施，在配置党群服务中心、便民服务室、文化活动室、卫生室等必要的公共服务设施基础上，提升村级公共服务水平。

4. 综合防灾

坚持“预防为主”，防御与救助相结合的原则，整合各类防灾资源，形成全镇协调统一的综合防灾减灾体系，明确防洪排涝、抗震、消防、人防等防灾设施标准与措施，提高整体防灾减灾能力。

七、 镇政府驻地空间布局

1. 空间结构

规划镇政府驻地形成“一轴、两心、三区”的空间结构。

“一轴”：富康大道商业发展轴；

“两心”：商贸服务中心、文化活动中心；

“三区”：工业发展区、城镇风貌生活区、乡村风貌生活区；

2. 建设用地

镇政府驻地范围面积 744.01 公顷，其中城镇开发边界面积 357.61 公顷，村庄建设边界面积 73.82 公顷。

3. 社区生活圈

构建优质公共服务体系，按配置标准补齐公共服务短板，重点完善提升基础教育、文化、体育、社会福利等设施。强化生活圈内基本服务功能可达性，将生活圈作为社区公共资

源配置和社会治理的基本单元。

4. 景观风貌格局

镇政府驻地为平原地区，辉原线、兴阳线在镇政府驻地中部交汇，将镇政府驻地分为工业发展和生活居住两个部分，结合镇政府驻地的近郊因素，整体上形成田园环绕、开阔舒展的平原城镇风貌特色。

八、 完善规划实施保障

1. 落实地方党委和政府主体责任

镇党委和政府要进一步落实主体责任、明确任务分工，依据镇级规划，加强对村庄规划的组织编制和实施监督，将镇级规划确定的战略目标、空间格局、重要任务、主要指标等落实执行到位。加强监督考核，不得擅自设置、分割或下放规划管理权限。

2. 建立健全乡村规划委员会制度

乡村规划委员会制度通过明确工作职责和议事规则，统一管理村庄规划编制与实施，加强对农村宅基地、农房建设、风貌管控的有效管理，形成共商、共建、共治、共享的决策机制。

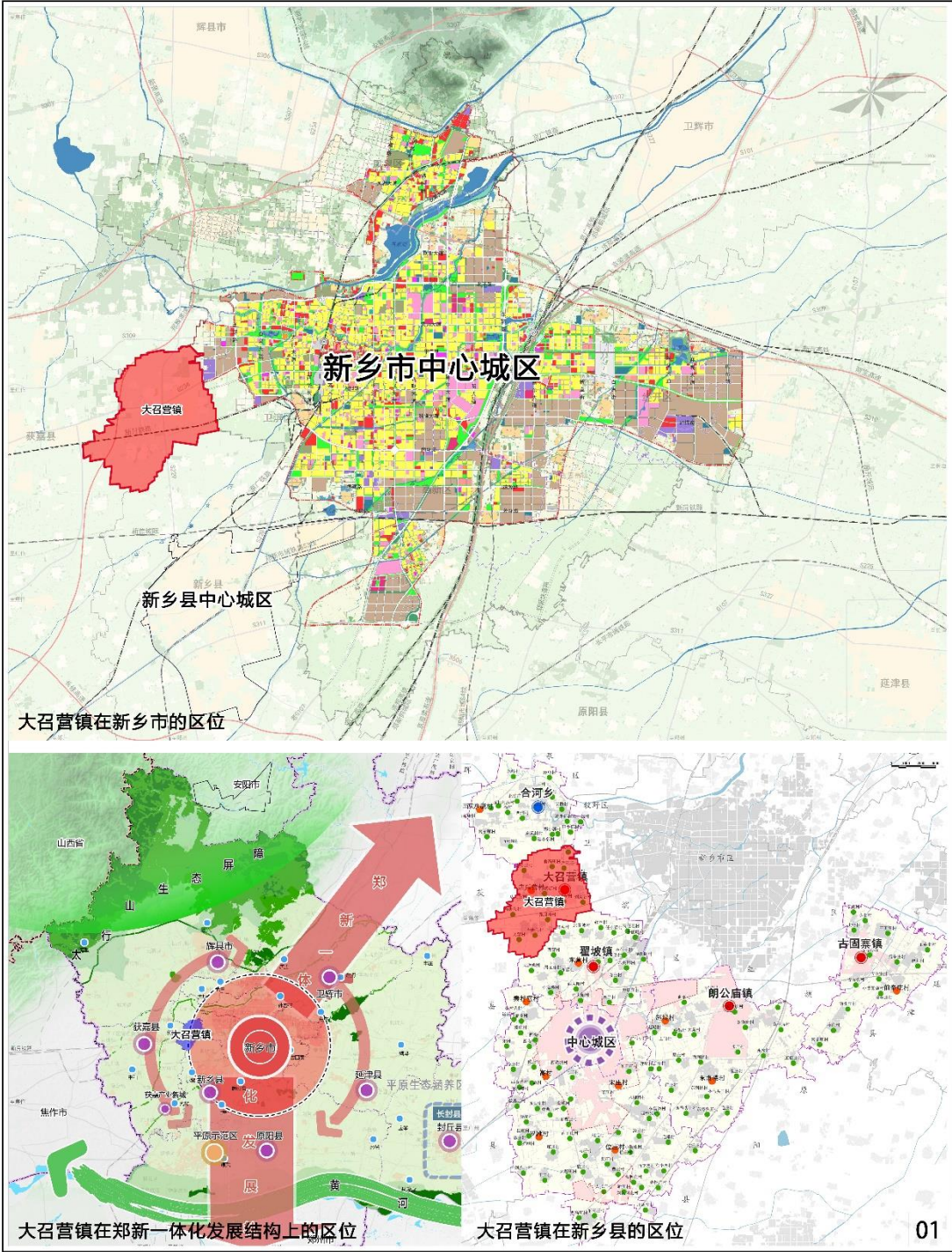
3. 规划实施监管机制

在完善规划审批制度和规划公开的基础上，建立健全规划的监督检查制度。镇政府要积极发挥法律监督、行政监督、舆论监督和公众监督的作用，认真查处和纠正各种违反规划

的行为，加大对违法建设行为的整治力度。发挥人民代表大会、政协、各基层社区组织以及社会团体、公众在规划实施全过程中的监督作用，通过多种形式建立起对规划实施进行社会监督的工作机制。

新乡县大召营镇国土空间总体规划（2021-2035年）

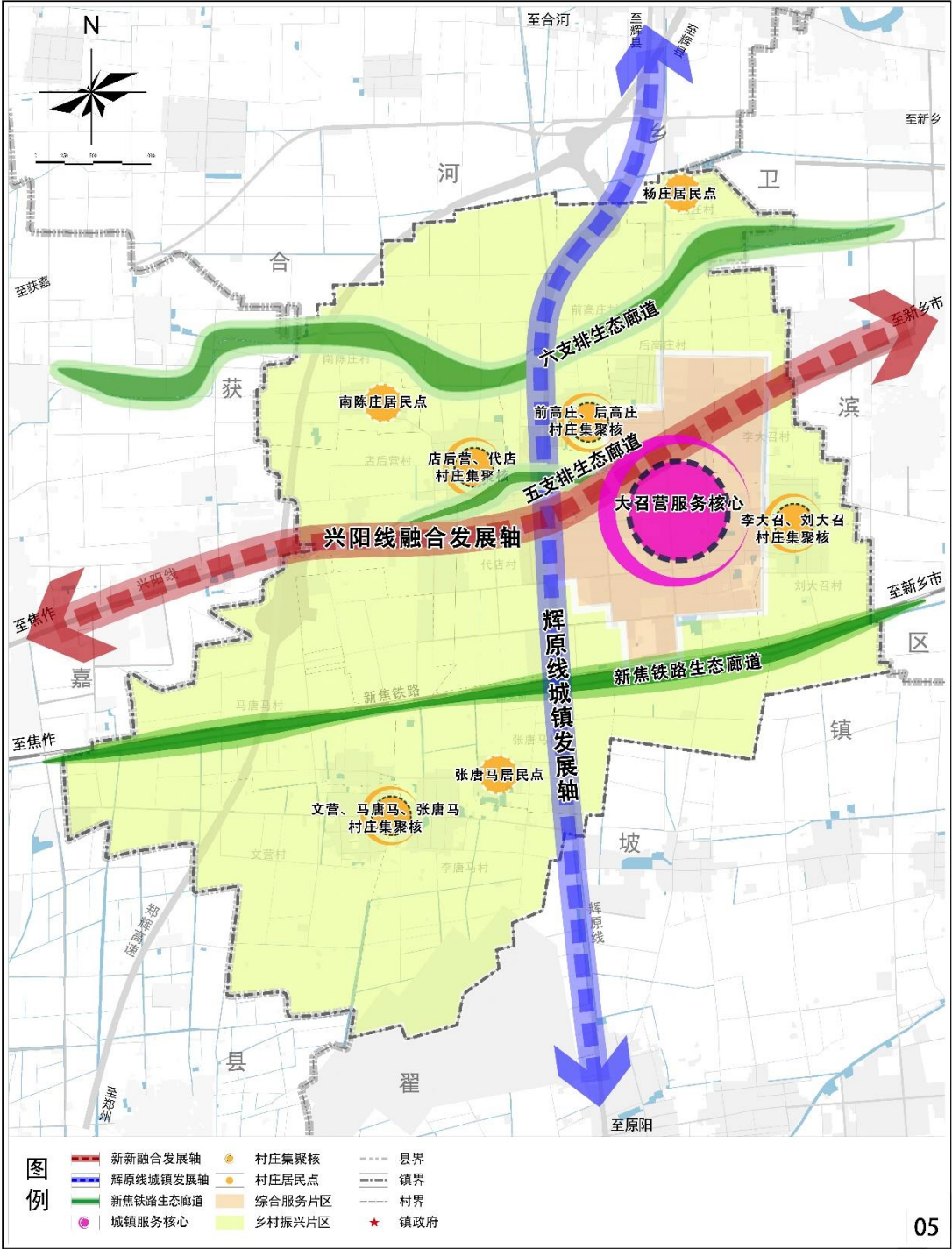
区位图



新乡县大召营镇人民政府
2025年12月

新乡市自然资源局
河南省城乡规划设计研究院股份有限公司
河南省科学院地理研究所

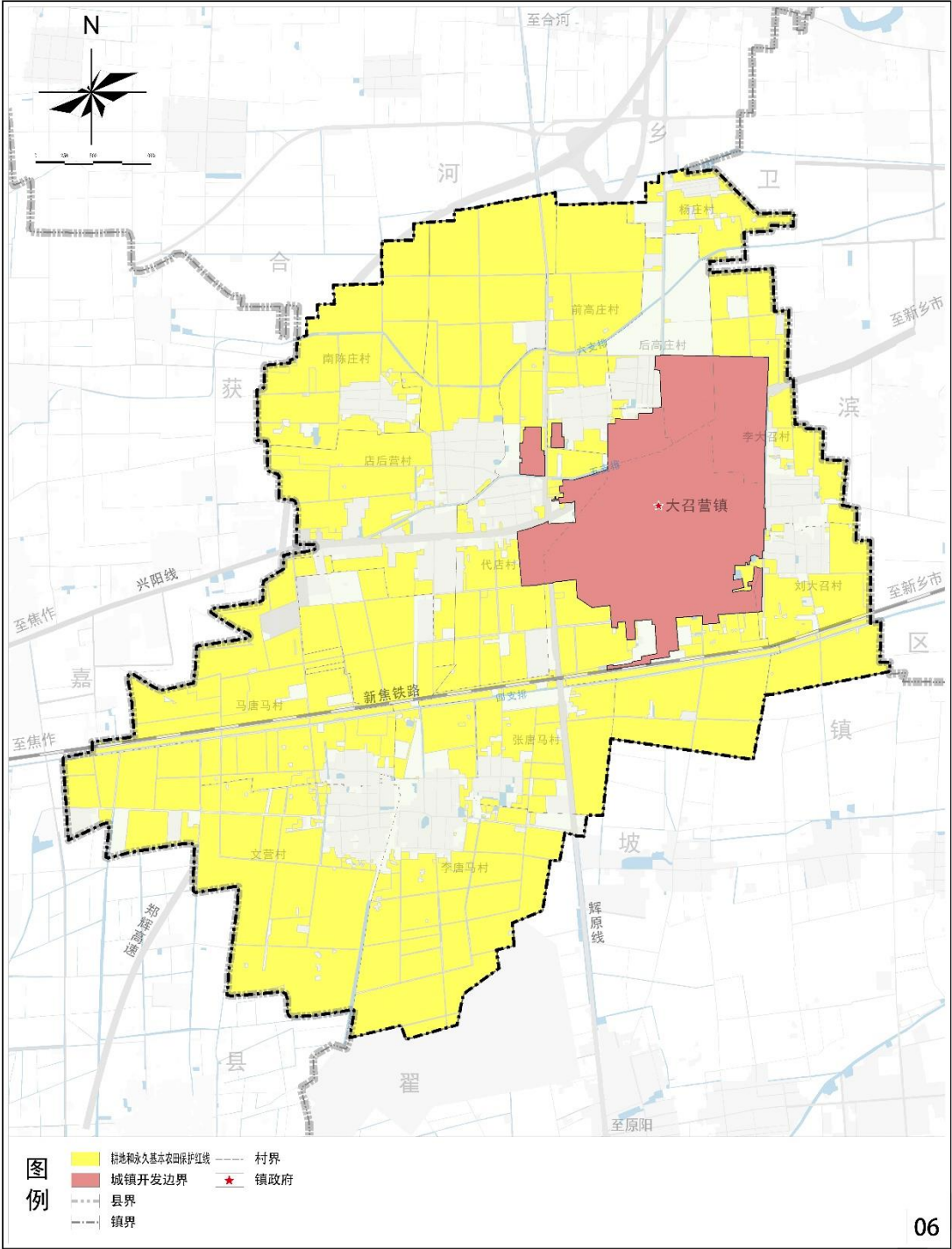
新乡县大召营镇国土空间总体规划（2021-2035年） 镇域国土空间总体格局规划图



新乡县大召营镇人民政府 编制
2025年12月

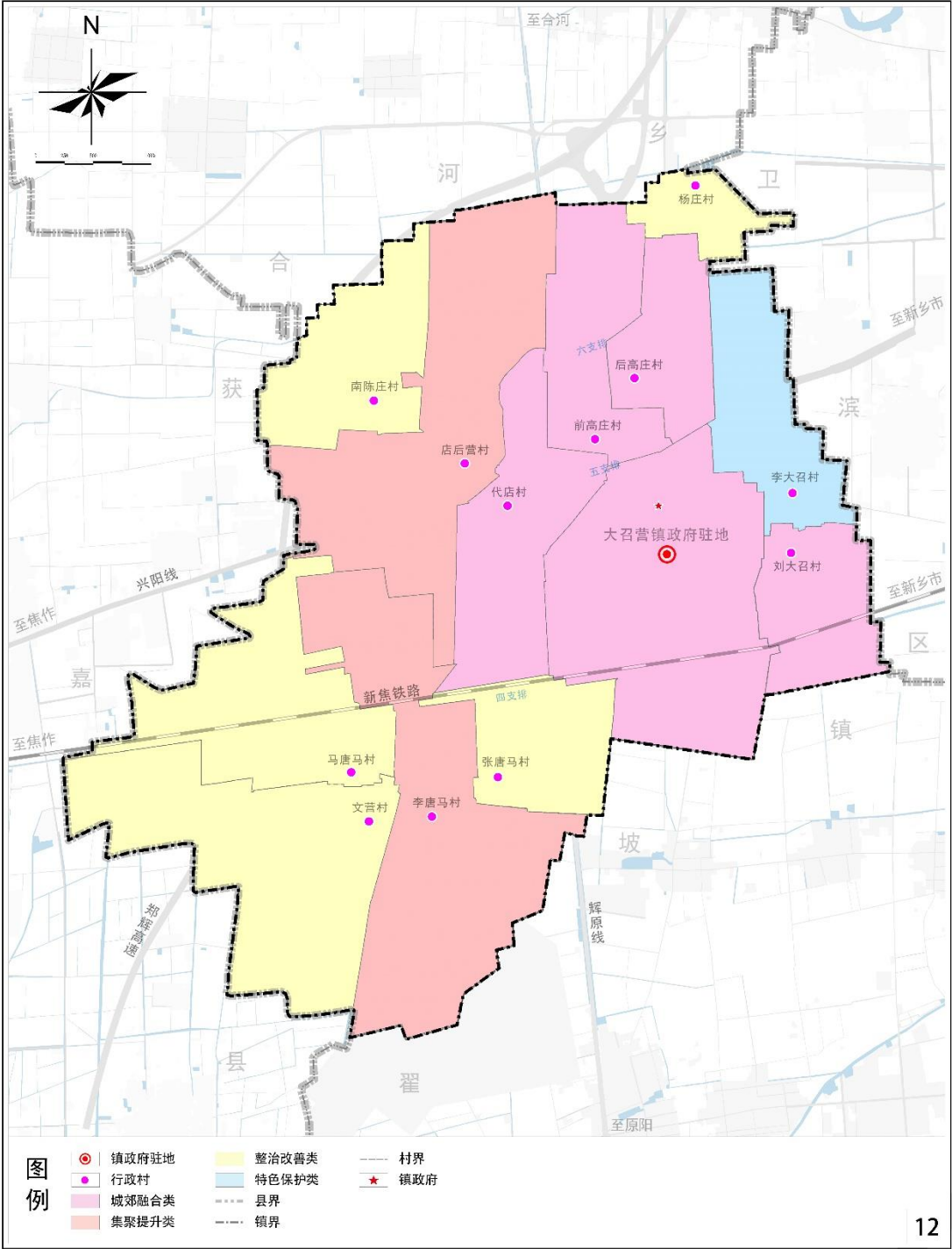
新乡市自然资源局 新乡市自然资源局
河南省城乡规划设计研究院股份有限公司 河南省科学院地理研究所 制图

新乡县大召营镇国土空间总体规划（2021-2035年） 镇域国土空间控制线规划图



新乡县大召营镇人民政府 编制 2025年12月 新乡市自然资源局 河南省城乡规划设计研究院股份有限公司 河南省科学院地理研究所 制图

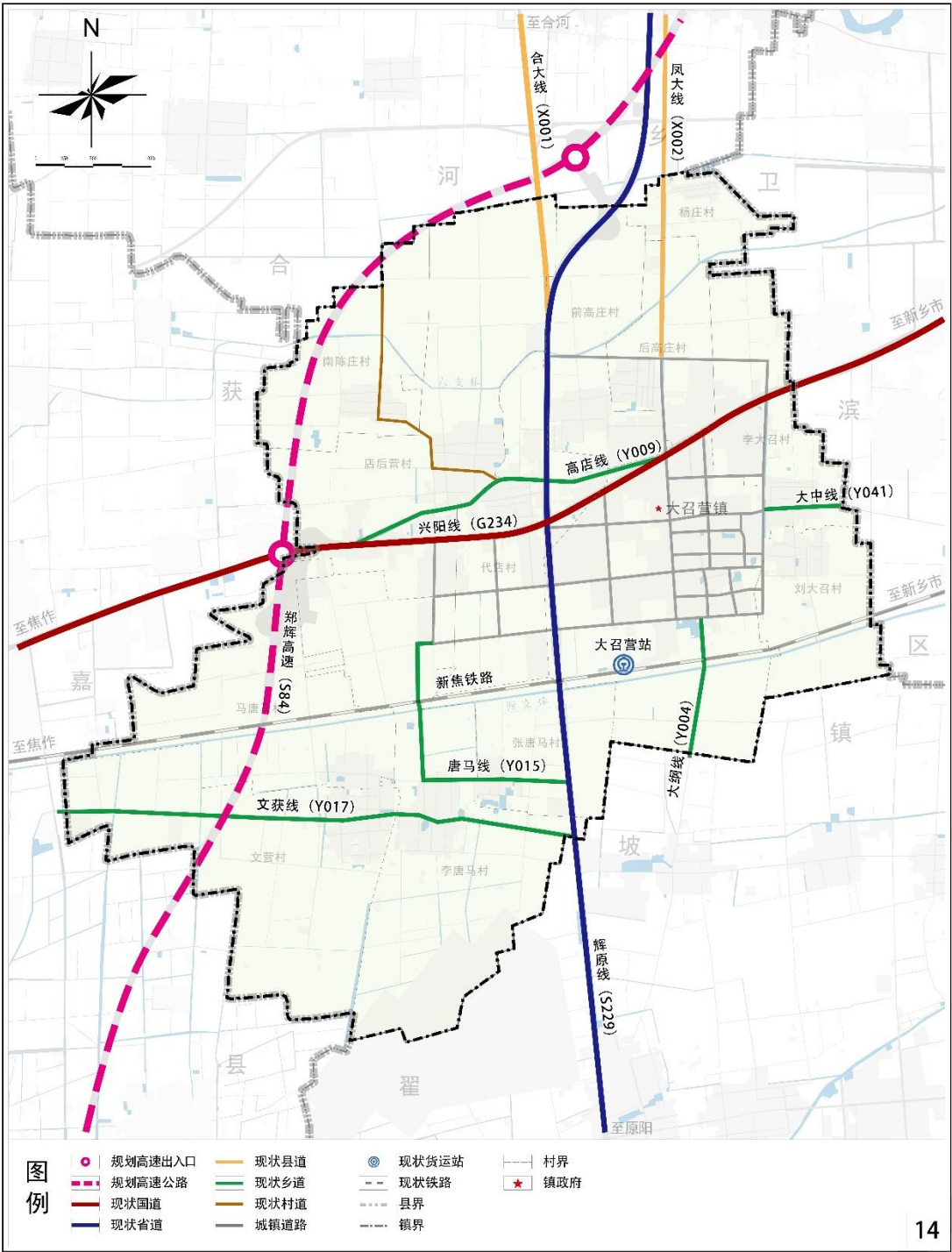
新乡县大召营镇国土空间总体规划（2021-2035年） 镇域村庄布点规划图



新乡县大召营镇人民政府 编制 2025年12月 新乡市自然资源局 河南省城乡规划设计研究院股份有限公司 河南省科学院地理研究所 制图

新乡县大召营镇国土空间总体规划（2021-2035年）

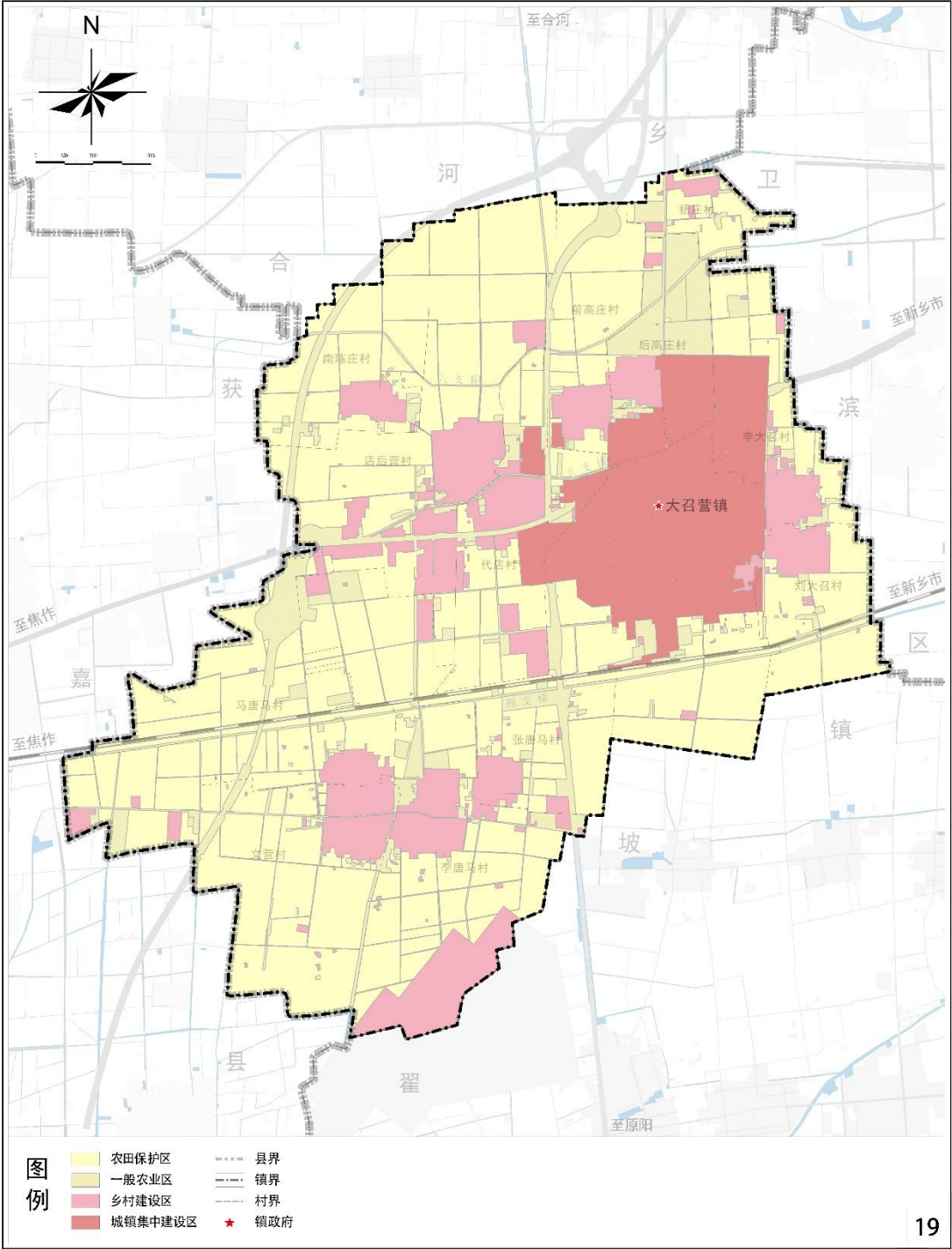
镇域综合交通规划图



新乡县大召营镇人民政府
2025年12月 编制

新乡市自然资源局
河南省城乡规划设计研究院股份有限公司 河南省科学院地理研究所 制图

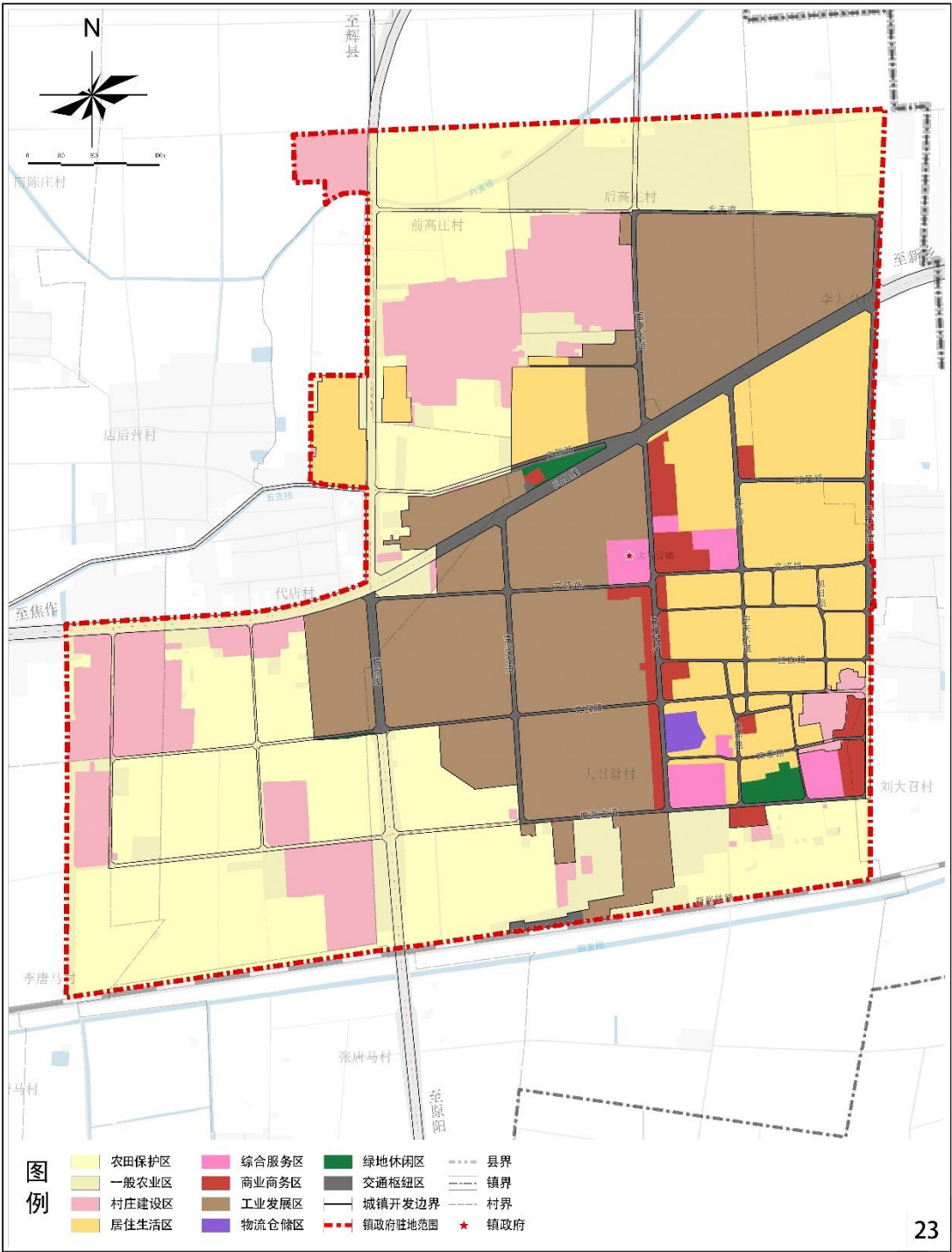
新乡县大召营镇国土空间总体规划（2021-2035年） 镇域国土空间规划分区图



新乡县大召营镇人民政府 编制 2023年12月 河南省城乡规划设计研究院股份有限公司 新乡市自然资源局 河南省科学院地理研究所 制图

新乡县大召营镇国土空间总体规划（2021-2035年）

镇政府驻地规划分区图



23

新乡县大召营镇人民政府
2025年12月 编制

新乡市自然资源局
河南省城乡规划设计研究院股份有限公司 河南省科学院地理研究所 制图