

# 新乡县小冀镇国土空间总体规划 (2021—2035 年)

## 批后公告

新乡县小冀镇人民政府

2025 年 12 月

## 一、 规划总则

### 1. 规划范围和层次

镇域规划范围：小冀镇行政辖区内的国土空间，总面积约 31.06 平方公里。原新乡经济开发区王屯村、张青村、魏庄村、娄村、闫庄村、李庄村、许庄村、苗庄村纳入小冀镇管理，面积 7.42 平方公里。

位于新乡县中心城区范围城镇开发边界内的落实《新乡县国土空间总体规划（2021-2035 年）》确定的各项内容。

### 2. 规划期限

规划期限为 2021-2035 年。基期年为 2020 年，近期至 2025 年，远期至 2035 年。

## 二、 总体定位

新乡县中心城区重要载体，城市综合服务节点。

## 三、 底线管控

### 1. 耕地和永久基本农田

严格落实上位规划确定的耕地和永久基本农田保护目标任务。小冀镇下达耕地保护目标不低于 1574.15 公顷（2.36 万亩），下达永久基本农田保护面积不低于 1449.01 公顷（2.17 万亩）。小冀镇实际落实耕地保护面积不低于 1574.15 公顷（2.36 万亩），根据永久基本农田核实处置成果，小冀镇实际落实永久基本农田面积 1460.12 公顷（2.19 万亩）。

原新乡经济开发区 8 个村庄下达耕地保护目标不低于 108.05 公顷（1620.72 亩），下达永久基本农田保护面积不低于 97.73 公顷（1466.00 亩）。8 个村庄实际落实耕地保护面积不低于 108.05 公顷（1620.72 亩），根据永久基本农田核实处置成果，实际落实永久基本农田面积 98.17 公顷（1472.55 亩）。

## 2. 生态保护红线

小冀镇落实生态保护红线面积 8.18 公顷。

## 3. 城镇开发边界

小冀镇落实城镇开发边界总面积 914.48 公顷。

原新乡经济开发区 8 个村庄落实城镇开发边界面积 520.55 公顷，均位于新乡县中心城区范围内。

## 4. 村庄建设边界

划定小冀镇村庄建设边界面积 287.19 公顷，预留机动指标 10.19 公顷。

原新乡经济开发区 8 个村庄划定村庄建设边界面积 0.50 公顷。

## 5. 历史文化保护线

落实《新乡县国土空间总体规划（2021-2035 年）》，将镇域烈士陵园、马举人墓碑、小冀重修清真寺碑、重修圣寿寺碑、小冀镇筑寨序碑、小冀东街杜氏墓群、王屯视察田纪念馆纳入历史文化保护范围。

## 四、 国土空间开发保护格局

### 1. 国土空间开发保护总体格局

构建“四廊、三区、多点”的国土空间总体格局。

四廊：指沿辉原线、京广铁路、西孟姜女河、人民胜利渠形成的生态廊道。

三区：指西部农业发展示范区、中部现代产业发展区、东部城市综合服务区。

多点：指西部各村形成乡村振兴节点、东部城市开敞空间形成的景观节点。

### 2. 国土空间规划分区

以主体功能定位为基础，划定农田保护区、乡村发展区、城镇发展区三类国土空间保护开发规划分区。

## 五、 镇村融合发展

### 1. 产业发展

结合一二三产业规划，镇域形成三大产业空间，分别为：农业产业空间、工业发展空间和服务业发展空间。

农业产业空间：落实粮食生产功能区和重要农产品生产保护区，稳固农用地的生产功能，凸显生态功能，丰富生活文化功能，推进区域现代农业与二三产业融合发展。结合现状发展基础，围绕崔庄鲜食玉米基地，借助中原农谷建设契机，以崔庄村为中心，串联都富村、秦村营村发展以鲜食玉米为主的特色蔬菜产业。依托辉原线交通条件，在梁村、杏

庄村、西石碑村、东石碑村发展高效农业；

工业发展空间：落实县级总体规划确定的工业用地，推进新乡县重型装备产业园的建设；以规模化农业种植基地为依托，通过周边村庄建设用地整治，支持有条件的村庄发展农产品初加工、冷链物流等产业。通过“企业+农户”经营模式，逐步扩大生产规模，丰富产品品种，提高产品质量，培育自身品牌，延伸产业发展链条，提高全产业链的综合价值，促进产业融合发展；

服务业发展空间：大力发展休闲观光农业、设施农业，打造农产品品牌，与京华园等旅游资源联动，发展“农业+旅游”、“农业+文创”。推进农村电商平台建设、电商人才培养，整合当地农产品、手工艺品等资源，通过线上销售拓宽市场渠道。加强与物流企业的合作，完善农村物流配送体系，解决农产品上行的物流难题。

## 2. 村庄分类布局

根据《新乡县国土空间总体规划（2021-2035年）》，同时结合小冀镇各村的发展现状、区位条件、资源禀赋等，共划分城郊融合类、集聚提升类、整治改善类三类村庄类型引导乡镇差异化发展。其中，城郊融合类村庄16个（含原新乡经济开发区8个村庄）、集聚提升类村庄5个、整治改善类村庄5个。

城郊融合类村庄16个：东贾城村、高村、郝村、京华村、聂庄村、西贾城村、西街村、中街村、王屯村、张青村、魏

庄村、娄村、闫庄村、李庄村、许庄村、苗庄村；

集聚提升类村庄5个：秦村营村、都富村、梁村、杏庄村、东石碑村；

整治改善类村庄5个：崔庄村、侯庄村、冀庄村、西石碑村、西寺村。

### 3. 生活圈构建

规划结合“生活圈”划定相关要求，构建“城镇-乡村”二级城乡生活圈，以生活圈差异化分级分类配置服务设施，提供均衡合理的基本公共服务。

规划中心城区内的东贾城村、高村、郝村、京华村、聂庄村、西贾城村、西街村、中街村、王屯村、张青村、魏庄村、娄村、闫庄村、李庄村、许庄村、苗庄村纳入中心城区城镇社区生活圈。

规划中心城区城镇开发边界外形成2个乡村社区生活圈，北部围绕秦村营村，形成包含都富村、崔庄村、冀庄村等村的乡村生活圈；南部围绕杏庄村，形成包括梁村、西寺村、侯庄村、东石碑村、西石碑村等村的乡村生活圈。

## 六、 支撑保障体系

### 1. 道路交通

铁路：落实《中长期铁路网规划》和《中原城市群城际轨道交通网规划》的铁路交通布局。镇域内保留现状京广铁路。

国省干线：落实辉原线（S229）改扩建工程，南北向贯穿镇域中部，北至辉县市，南至原阳县；落实黄河大道（S228）改扩建工程，东西向穿越镇域，东至新乡市中心城区、西至获嘉县。

县乡道：改造提升张获线（X003），东至新乡县中心城区西至获嘉县；改造提升送崔线（Y027）、郝石线（Y046）、小杏线（Y037），串联镇域内各村。

村道：持续推进道路硬化、断头路打通、瓶颈路改造等工程。

## 2. 基础设施

### （1）供水工程规划

小冀镇水源引自新乡县本源水厂，南水北调中线工程水，以人民胜利渠（引黄水）、地下水作为应急备用水源。

### （2）排水工程规划

污水排入新乡县综合污水处理厂，新建污水提升泵站 1 座，位于前杏庄村。

### （3）电力工程规划

小冀镇电源引自 110 千伏汉堤变、35 千伏冀西变电站和 35 千伏小吉变电站。规划新建 110 千伏冀西变电站。

### （4）通信工程规划

新乡县中心城区内现状邮政局 2 处，各村设置邮政代办网点。

### （5）燃气工程规划

规划气源为西气东输豫北支线，经小宋佛燃气门站调压后，向乡村地区供气。

#### （6）供热工程规划

规划热源主要为恒新热力有限公司、河南心连心化工集团有限公司。

#### （7）环卫设施规划

镇域内生活垃圾实施分类收集处理，各个村设置生活垃圾收集点。各村垃圾转运至小冀镇垃圾中转站，压缩处理运送县垃圾中转站，最终运送至原阳县静脉产业园处理。

### 3. 公共服务设施

中心城区城镇开发边界内落实县级国土空间总体规划确定的各类公共服务设施。

中心城区城镇开发边界外，按行政村进行城乡公共服务设施配置，实现城乡均等全覆盖。设施配套不以行政区为界线，主要围绕人口分布因地制宜布局。

中心城区：按照县级设施配置标准进行配置，具有组织腹地生产、流通和生活的综合职能，应具有比较齐全的服务设施，形成相对集中、功能齐全的综合服务中心。

行政村：以满足居民最基本需求为核心，按照村级标准配置公共服务设施，在配置党群服务中心、便民服务室、文化活动室、卫生室等必要的公共服务设施基础上，提升村级公共服务水平。

### 4. 综合防灾



坚持“预防为主”，防御与救助相结合的原则，整合各类防灾资源，形成全镇协调统一的综合防灾减灾体系，明确防洪排涝、抗震、消防、人防等防灾设施标准与措施，提高整体防灾减灾能力。

## 七、 完善规划实施保障

### 1. 落实地方党委和政府主体责任

镇党委和政府要进一步落实主体责任、明确任务分工，依据镇级规划，加强对村庄规划的组织编制和实施监督，将镇级规划确定的战略目标、空间格局、重要任务、主要指标等落实执行到位。加强监督考核，不得擅自设置、分割或下放规划管理权限。

### 2. 建立健全乡村规划委员会制度

乡村规划委员会制度通过明确工作职责和议事规则，统一管理村庄规划编制与实施，加强对农村宅基地、农房建设、风貌管控的有效管理，形成共商、共建、共治、共享的决策机制。

### 3. 规划实施监管机制

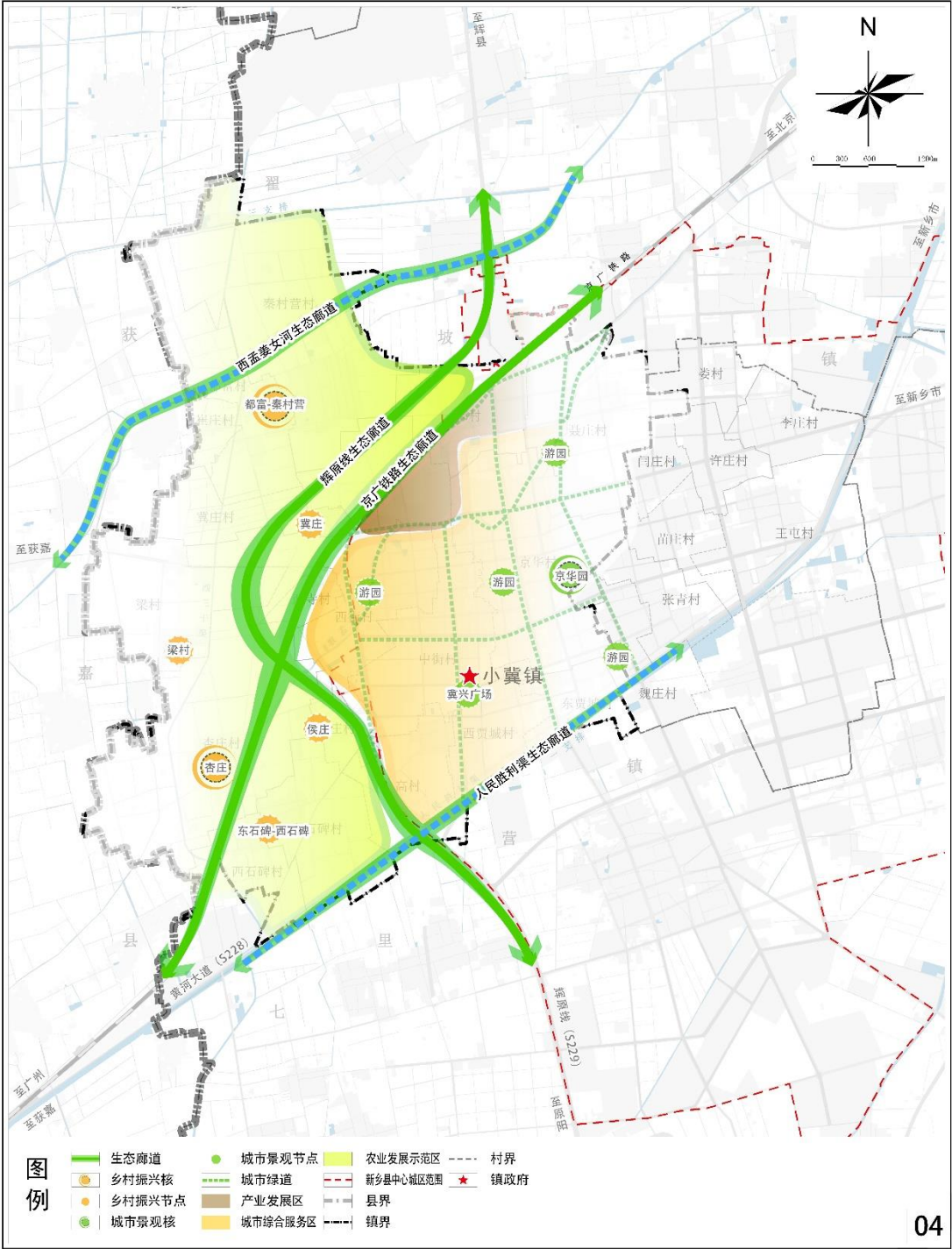
在完善规划审批制度和规划公开的基础上，建立健全规划的监督检查制度。镇政府要积极发挥法律监督、行政监督、舆论监督和公众监督的作用，认真查处和纠正各种违反规划的行为，加大对违法建设行为的整治力度。发挥人民代表大会、政协、各基层社区组织以及社会团体、公众在规划实施

全过程中的监督作用，通过多种形式建立起对规划实施进行社会监督的工作机制。



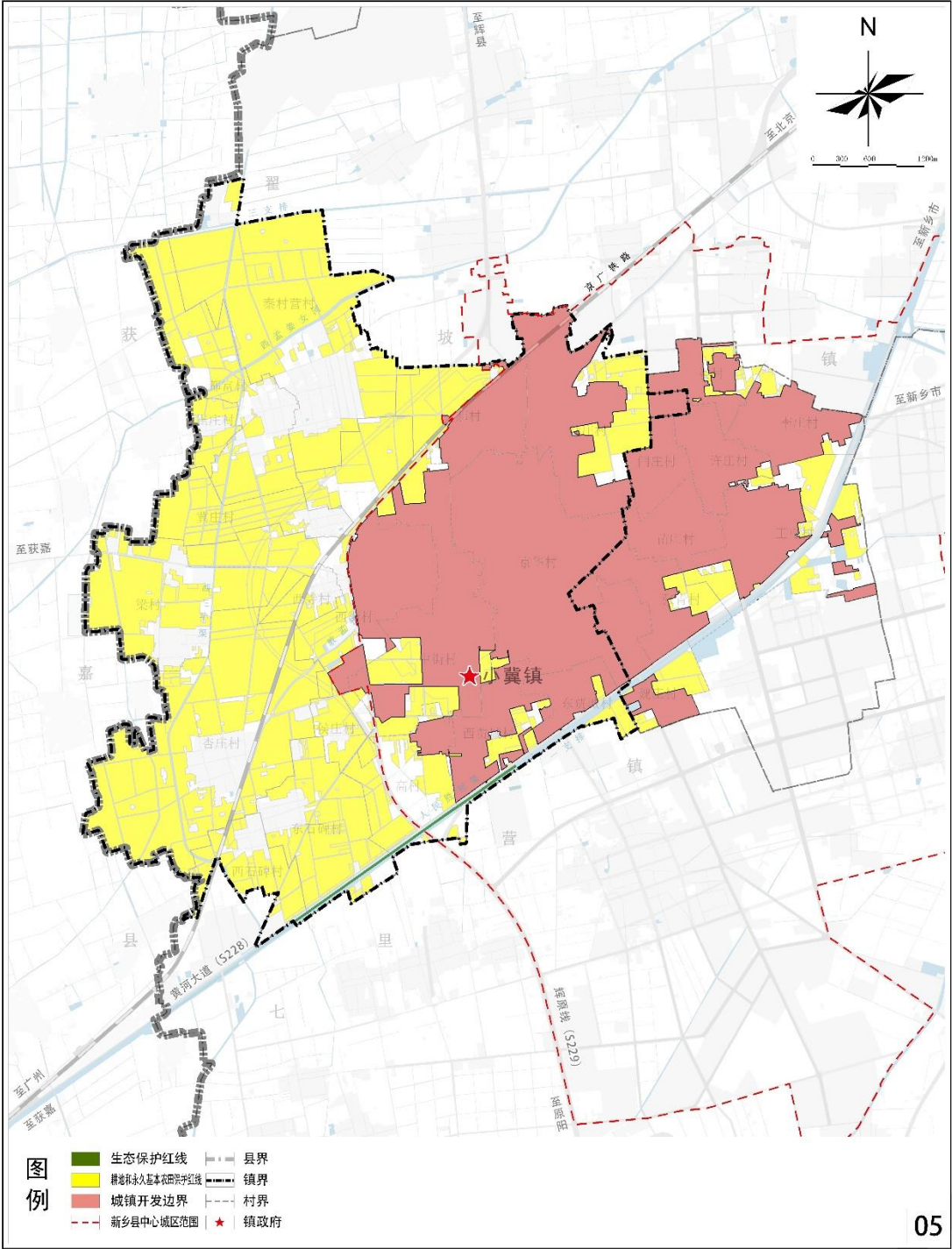


# 新乡县小冀镇国土空间总体规划（2021-2035年） 镇域国土空间总体格局规划图



新乡县小冀镇人民政府 编制 2025年12月 新乡市自然资源局 河南省城乡规划设计研究院股份有限公司 河南省科学院地理研究所 制图

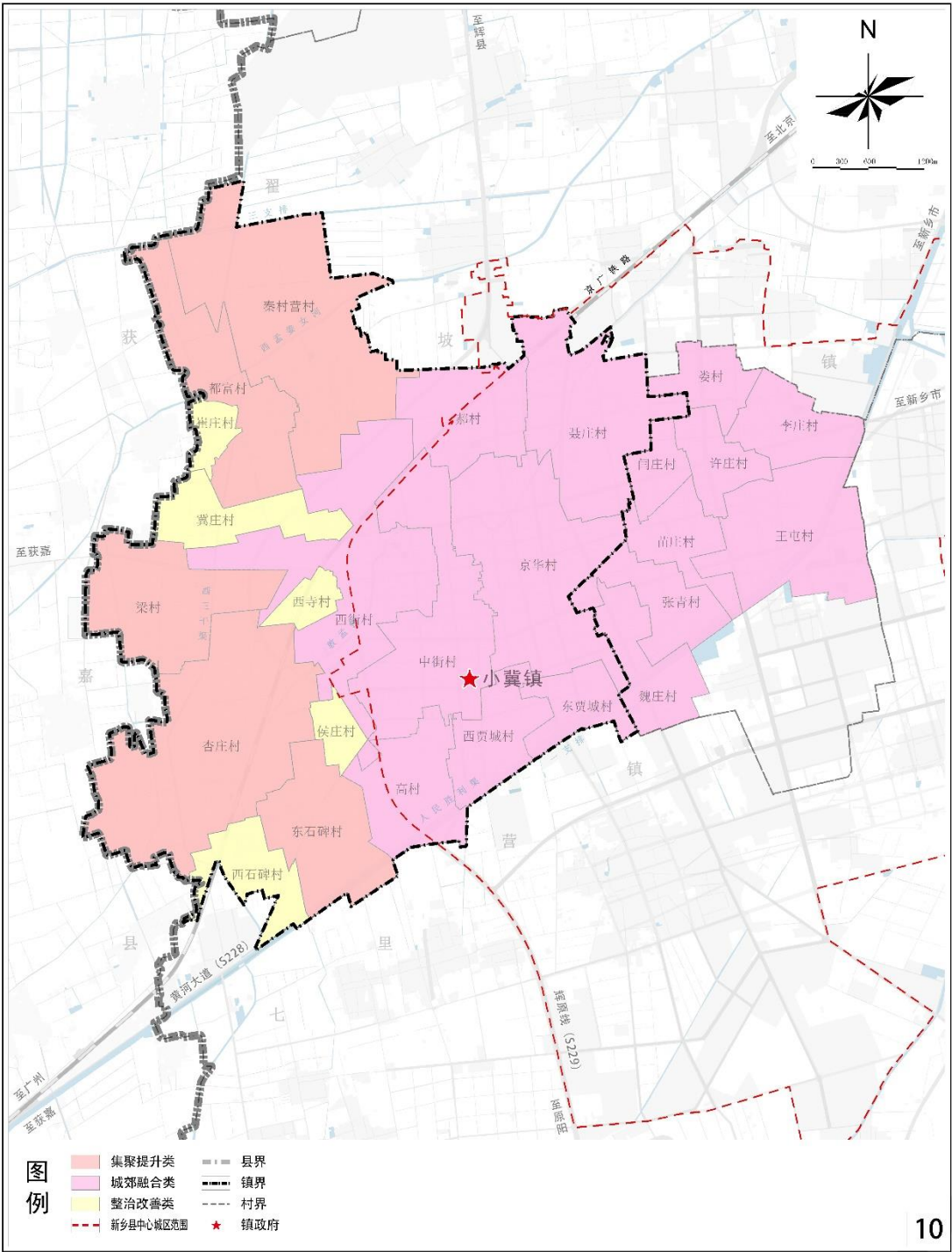
# 新乡县小冀镇国土空间总体规划（2021-2035年） 镇域国土空间控制线规划图



新乡县小冀镇人民政府 编制  
 2025年12月  
 新乡市自然资源局  
 河南省城乡规划设计研究院股份有限公司 河南省科学院地理研究所 制图

新乡县小冀镇国土空间总体规划（2021-2035年）

镇域村庄布点规划图



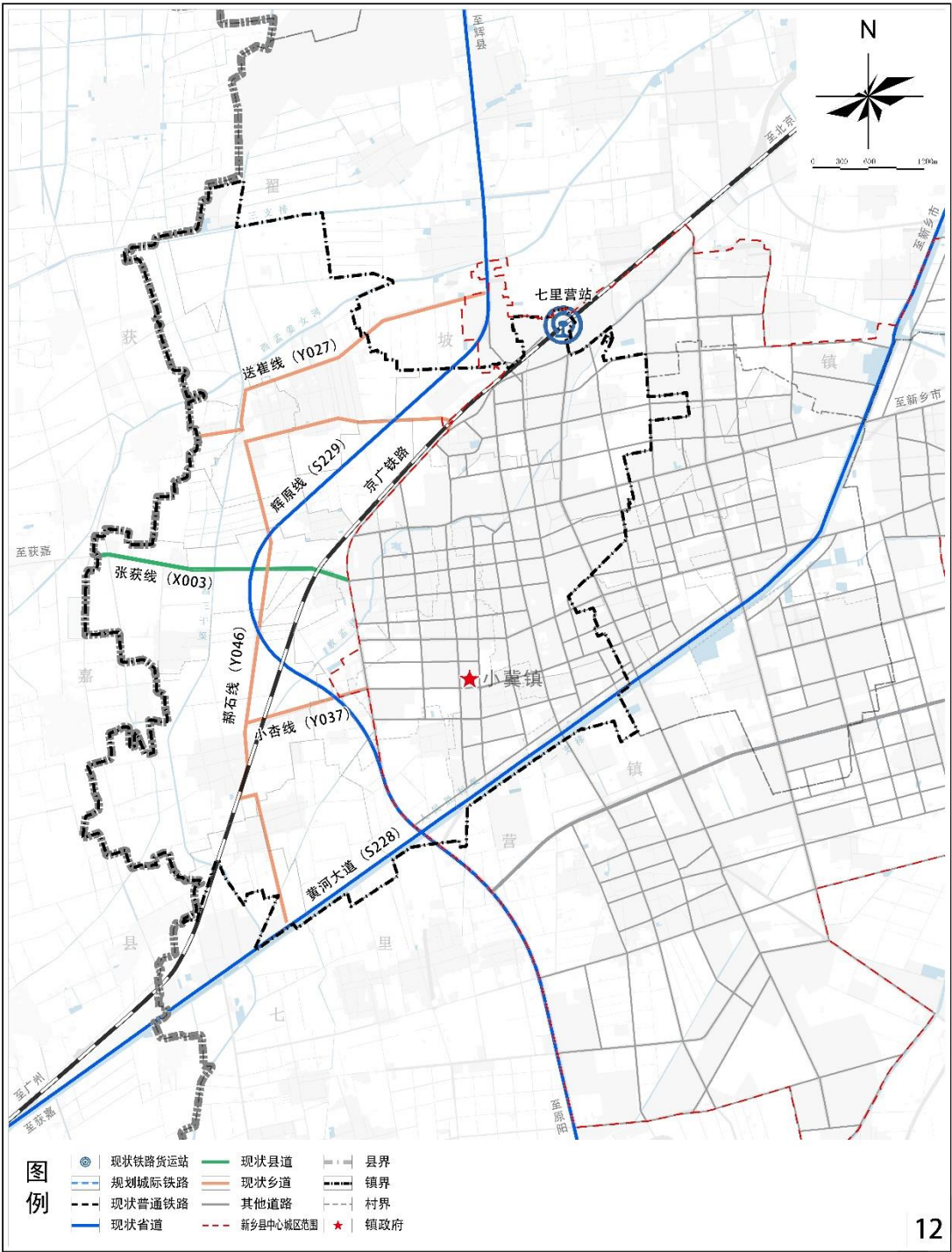
新乡县小冀镇人民政府 编制  
2025年12月

新乡市自然资源局 新乡市自然资源局  
河南省城乡规划设计研究院股份有限公司 河南省科学院地理研究所 制图



新乡县小冀镇国土空间总体规划（2021-2035年）

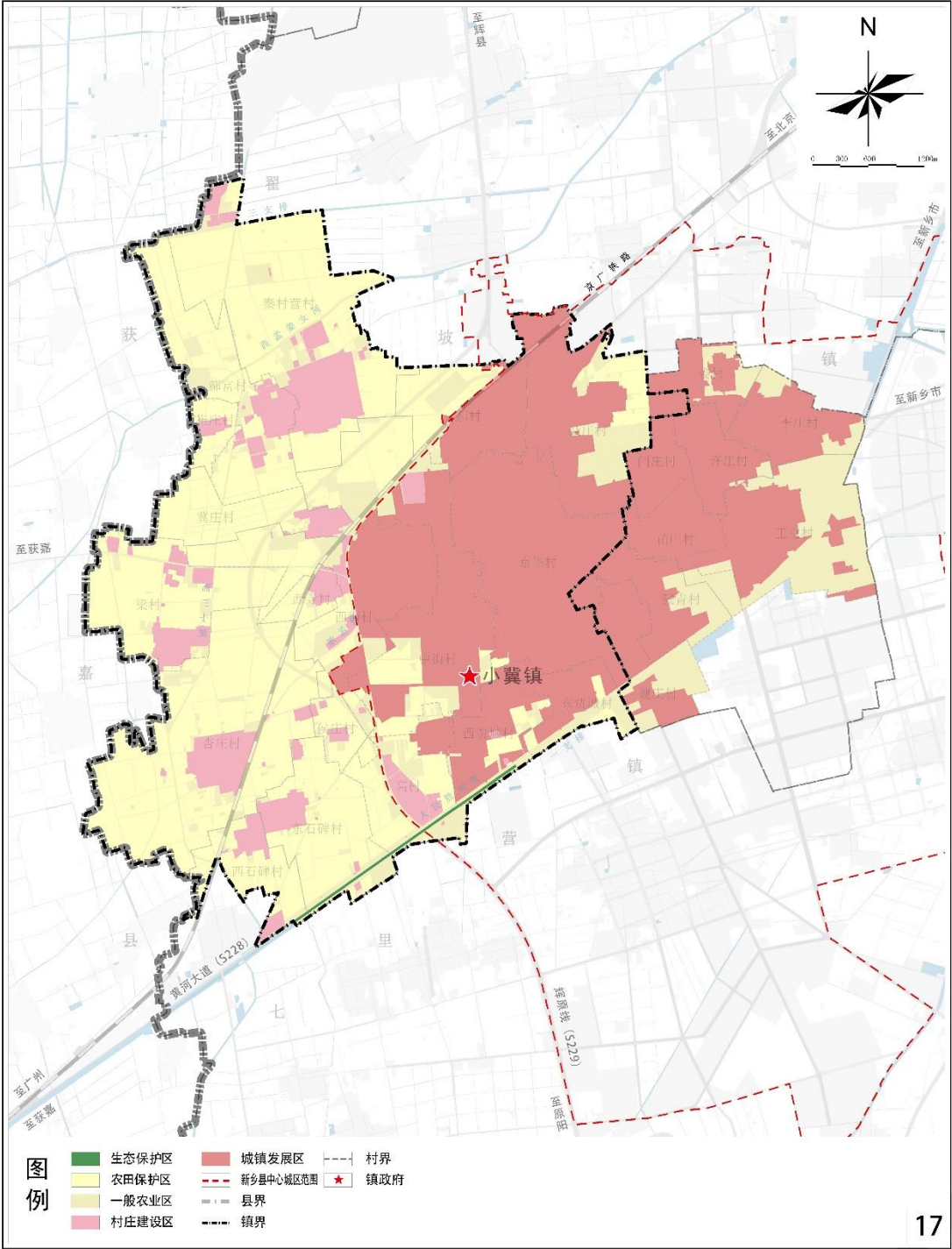
镇域综合交通规划图



新乡县小冀镇人民政府  
2025年12月

新乡市自然资源局  
河南省城乡规划设计研究院股份有限公司  
河南省科学院地理研究所

# 新乡县小冀镇国土空间总体规划（2021-2035年） 镇域国土空间规划分区图



新乡县小冀镇人民政府 编制 2025年12月 新乡县自然资源局 河南省城乡规划设计研究院股份有限公司 河南省科学院地理研究所 制图